




OSIĄGNIĘCIA, WYZWANIA, MOŻLIWOŚCI

18-20 czerwca 2024 r.





ZARZĄDZANIE WIELOFUNDUSZOWYM LSR



Europejski Fundusz Rolny na rzecz Rozwoju Obszarów Wiejskich: Europa Inwestująca w obszary wiejskie.
Instytucja Zarządzająca Programem Rozwoju Obszarów Wiejskich na lata 2014-2020 – Minister Rolnictwa i Rozwoju Wsi.

Operacja współfinansowana ze środków Unii Europejskiej w ramach Schematu II Pomocy Technicznej „Krajowa Sieć Obszarów Wiejskich” Programu Rozwoju Obszarów Wiejskich na lata 2014-2020.

OSIĄGNIĘCIA, WYZWANIA, MOŻLIWOŚCI



WIELOFUNDUSZOWOŚĆ

Badanie nastawienia uczestników...

Proszę o zapisanie refleksji na karteczkach i umieszczenie ich na skali



Jestem na TAK
Dlatego, że.....



Jestem na NIE
Widzę bariery w realizacji strategii wielofunduszowych dlatego, że...



Nie wiem
Mam sporo wątpliwości dlatego, że...

Zarządzanie wielofunduszowym LSR

Poznajmy się



Europejski Fundusz Rolny na rzecz Rozwoju Obszarów Wiejskich: Europa Inwestująca w obszary wiejskie.
Instytucja Zarządzająca Programem Rozwoju Obszarów Wiejskich na lata 2014-2020 – Minister Rolnictwa i Rozwoju Wsi.

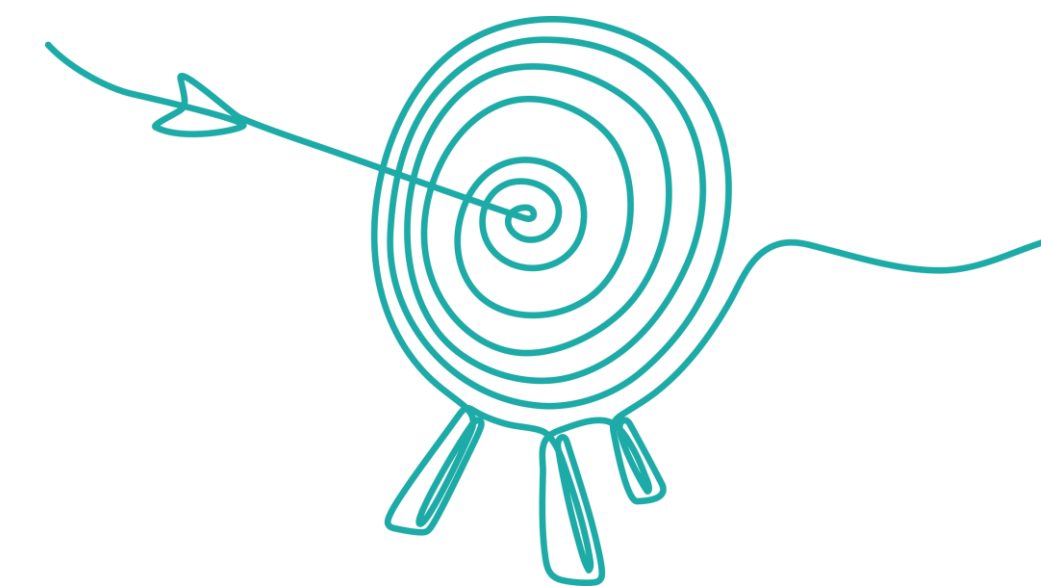
Operacja współfinansowana ze środków Unii Europejskiej w ramach Schematu II Pomocy Technicznej „Krajowa Sieć Obszarów Wiejskich” Programu Rozwoju Obszarów Wiejskich na lata 2014-2020.

OSIĄGNIĘCIA, WYZWANIA, MOŻLIWOŚCI



POZNAJMY SIĘ LEPIEJ

zakresy wsparcia, formy drożenia planowane w okresie 2021-2027 w poszczególnych regionach



Oprócz dofinansowania z Europejskiego Funduszu Rolnego na rzecz Rozwoju Obszarów Wiejskich (EFRROW) w ramach Planu Strategicznego dla Wspólnej Polityki Rolnej na lata 2023-2027 (PS WPR), w dziesięciu województwach:

kujawsko-pomorskie	EFS+
lubuskie	EFS+
małopolskie	EFS+ oraz EFRR
podkarpackie	EFS+
podlaskie	EFS+ oraz EFRR
pomorskie	EFS+ oraz EFRR
śląskie	EFS+
świętokrzyskie	EFRR
wielkopolskie	EFS+ oraz EFRR
zachodniopomorskie	EFS+

Doświadczenia wdrażania wielofunduszowych LSR

Inga Demianiuk –Ozga

Stowarzyszenie PARTNERSTWO dla Doliny Baryczy



Europejski Fundusz Rolny na rzecz Rozwoju Obszarów Wiejskich: Europa Inwestująca w obszary wiejskie.
Instytucja Zarządzająca Programem Rozwoju Obszarów Wiejskich na lata 2014-2020 – Minister Rolnictwa i Rozwoju Wsi.

Operacja współfinansowana ze środków Unii Europejskiej w ramach Schematu II Pomocy Technicznej „Krajowa Sieć Obszarów Wiejskich” Programu Rozwoju Obszarów Wiejskich na lata 2014-2020.

20 lat doświadczeń podejścia LEADER w Dolinie Baryczy



- największy i jeden z najstarszych kompleksów stawów w Europie

- największy Park Krajobrazowy w Polsce

- Natura 2000



- **2004 r.** - Działania inicjujące powstanie partnerstwa rozpoczęły zajmujące się ochroną przyrody organizacje spoza terenu Doliny Baryczy- Fundacja EkoRozwoju, PTPP „pro Natura” oraz skupiające lokalne samorządy Stowarzyszenie Gmin i Powiatów Doliny Baryczy
- **2005 r.** Realizacja Pilotażowego Program LEADER + Schemat I, wyłoniona została grupa lokalnych liderów - Lokalna Grupa Działania
- **2006 r.- 2008 r.** powołanie Fundacji Doliny Baryczy - realizującej projekt „Dolina Baryczy – rozwój w harmonii z przyrodą” - Program LEADER + Schemat II,
- **2008 r.** powołanie Stowarzyszenia PARTNERSTWO dla Doliny Baryczy

Lokalna Grupa Działania
LGD perspektywa 2007-2014
(2009-2016)



Lokalna Strategia Rozwoju
(LSR)

Lokalna Strategia Rozwoju
Obszarów Rybackich (LSROR)

14 mln



URZĄD MARSZAŁKOWSKI
WOJEWÓDZTWA WIELKOPOLSKIEGO

44 mln





Opracowanie



Strategia **Rozwoju Lokalnego Kierowanego przez Społeczność LSR** dla Doliny Baryczy na lata **2016 – 2022**

Finasowanie

Finasowanie



PROW	RIM	Fundusz wiodący PROW	Łącznie
20 931 998,20	11 833 371,05	3 594 998,00	32 765 369,25





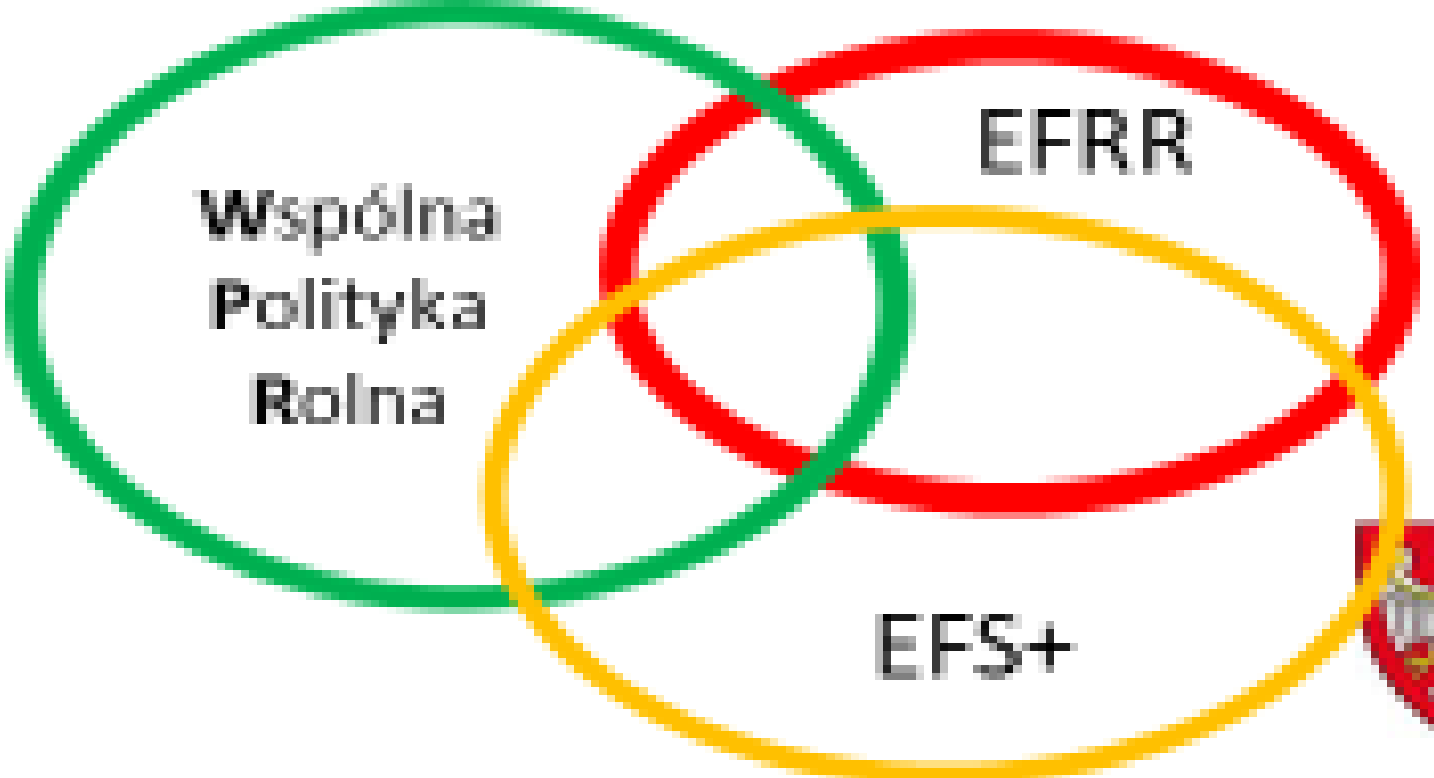
Lokalna Strategia Rozwoju
PARTNERSTWO dla Doliny Baryczy

Lokalna Strategia Rozwoju
Wielkopolskie Partnerstwo dla Doliny Baryczy



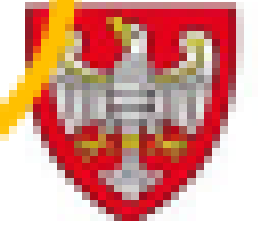
Wspólna
Polityka
Rolna

2 462 500 euro
5 gminy Cieszków
Krośnice, Milicz,
Twardogóra,
Żmigród



2 557 500 euro
3 gminy Odolanów,
Przygodzice, Sośnie

Fundusze Europejskie dla
Wielkopolski 2021+



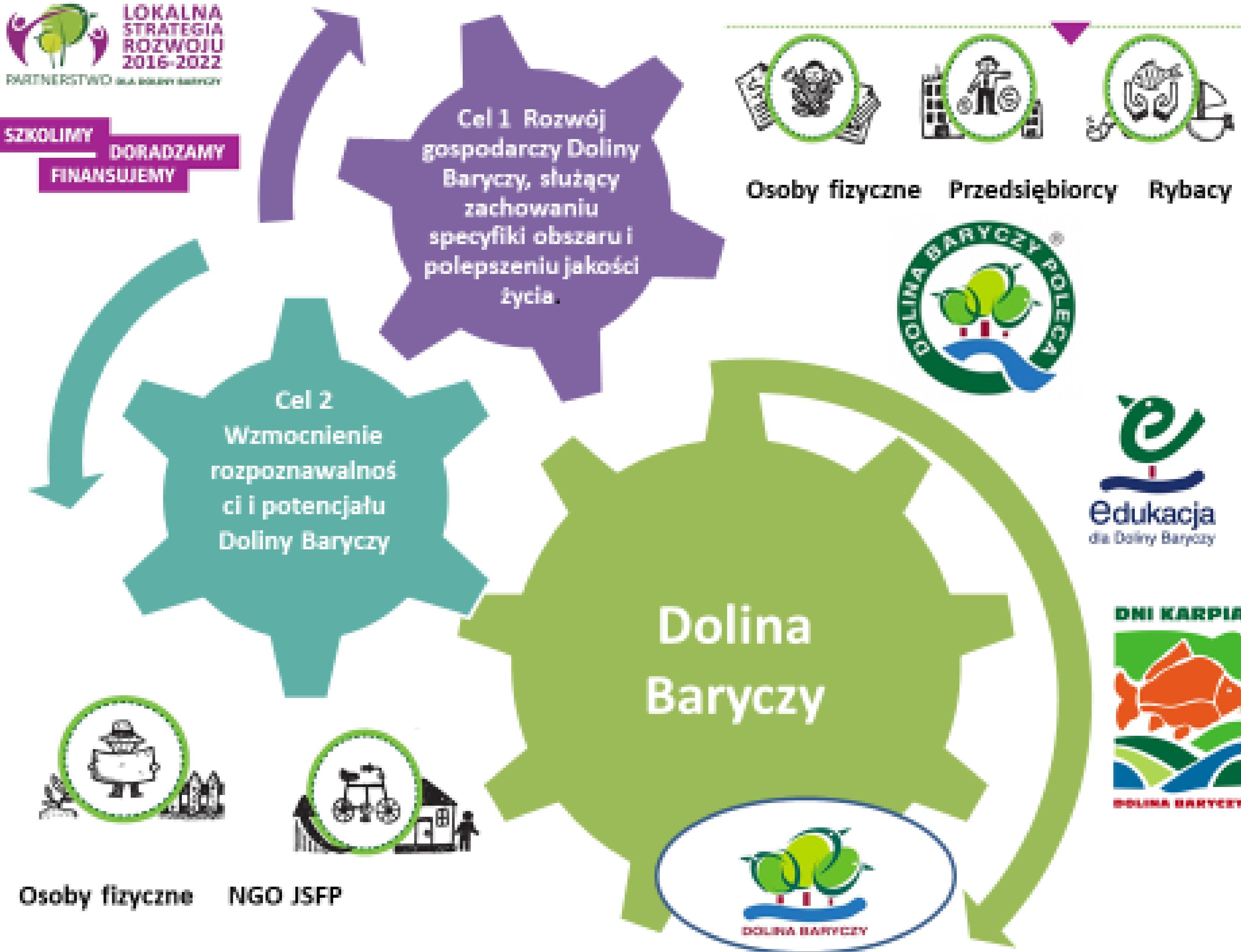
URZĄD MARSZAŁKOWSKI
WOJEWÓDZTWA WIELKOPOLSKIEGO

**Rybacka
Lokalna Strategia
Rozwoju
PARTNERSTWO dla Doliny
Baryczy RLGD**

Fundusze
Europejskie
dla
Rybackstwa

8 gminy Cieszków Krośnice,
Milicz, Odolanów Przygodzice,
Sośnie, Twardogóra, Żmigród





Obszary działań – ukierunkowanie środków - kierunki rozwoju strategicznego marki Doliny Baryczy

- Budowa marki Doliny Baryczy w oparciu o jego walory naturalne, atrakcje i ofertę usług oraz produktów lokalnych - aktywizacja gospodarcza
- Promocja regionu, przyrody, kultury, kuchni
- Rozwój infrastruktury i oferty turystycznej przyjaznej środowisku
- Czynna ochrona przyrody przy udziale mieszkańców
- Aktywizacja społeczna na rzecz rozwoju małych społeczności
- **Adaptacja i edukacja do zmian klimatu**

Wsparcie przedsiębiorczości lokalnej (60% środków)

Ukierunkowanie na producentów i usługodawców lokalnych, tworzących ofertę edukacyjną oraz ofertę dla klimatu

Preferencja dla:

- podmiotów certyfikowanych znakiem Dolina Baryczy Poleca,
- kupujących certyfikowane produkty i usługi,
- włączających się w działania sieciujące i promujące obszar (Dni Karpia, mapy),
- stosujących rozwiązania OZE,
- dbających o zachowanie lokalnej architektury
- Trwałe REZULTATY – współpraca w ramach krótkich łańcuchów dostaw, wzrost oferty noclegowej, gastronomicznej, edukacyjnej
- Obiekty nawiązujące do tradycji atektonicznych
- Samowystarczalność/ dywersyfikacja energetyczna



Zwiększenie atrakcyjności obszaru – rozwój infrastruktury turystycznej i społecznej

Ukierunkowanie środków na wsparcie oferty aktywnej i turystycznej

Preferencja dla:

- powiązanej ze szlakami turystycznymi lub atrakcjami, zabytkami (parkingi, miejsc dla rowerzystów)
- infrastruktury wspierającej aktywność społeczną
- stosujących rozwiązania OZE, bioróżnorodność
- dbających o zachowanie lokalnej architektury
- Trwałe REZULTATY

Rozwój oferty edukacyjnej na bazie zabytków

Zwiększenie atrakcyjność i skanalizowanie ruchu turystycznego



NGO



JSFP



OSIĄGNIĘCIA, WYZWANIA, MOŻLIWOŚCI



Zwiększenie rozpoznawalności i wiedzy o specyfice atrakcyjności obszaru – przeciwdziałanie zamianom klimatu



Działania własne LGD aktywizacja mieszkańców - edukacji lokalnej i klimatycznej- FORA edukacyjne i klimatyczne

- Trwałe REZULTATY

Społeczna platforma edukacyjna- www.edukacja.barycz.pl baza ofert edukacyjnych ponad 130 ofert

Sieć współpracy ponad 50 szkół z obszaru Doliny Baryczy – aktywność na platformie

ponad 200 nauczycieli i edukatorów

Wymiana doświadczeń pomiędzy partnerami w zakresie projektów adaptacyjnych dla zmian klimatu

Opracowanie Międzygminnego Planu Adaptacji do zmian Klimatu

- ukierunkowanie środków w kolejnej perspektywie



Zwiększenie rozpoznawalności i wiedzy o specyfice atrakcyjności obszaru – wśród mieszkańców (w każdym wieku!!)



Ukierunkowanie środków na wsparcie udziału mieszkańców w ofercie edukacji lokalnej i klimatycznej **Granty Edukacja dla Doliny Baryczy**

Preferencja dla:

- Szkół realizujących program Edukacji dla Doliny Baryczy
- Organizacji senioralnych
- Trwałe REZULTATY

Liczba wspartych wyjazdów edukacyjnych **614**

Liczba uczestników **17812**
20 % mieszkańców obszaru

Zwiększenie rozpoznawalności obszaru

Zwiększanie aktywności dzieci, młodzieży i dorosłych udziałem w lokalnej ofercie ośrodków edukacji pozaszkolnej



OSIĄGNIĘCIA, WYZWANIA, MOŻLIWOŚCI



Zwiększenie rozpoznawalności obszaru – sieciowanie partnerów



Ukierunkowanie działań własnych LGD/ działalności odpłatnej na wsparcie partnerów lokalnych

Operacje własne, projekty współpracy

- Trwałe REZULTATY
- 15 lat certyfikacji Dolina Baryczy Poleca
- wzmocnienie krótkich łańcuchów dostaw
- Społeczne narzędzia – baza ofert www.dbpoleca.barycz.pl
- Udostępnienie pótek w sklepie www.sklep.barycz.pl



Produkty z Doliny Baryczy



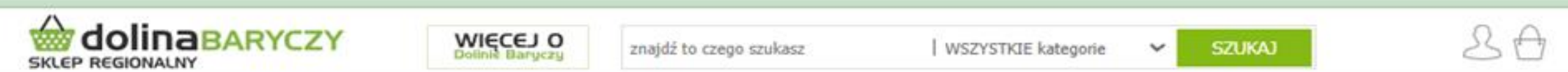
Usługi z Doliny Baryczy



Produkty Dolina Baryczy Poleca

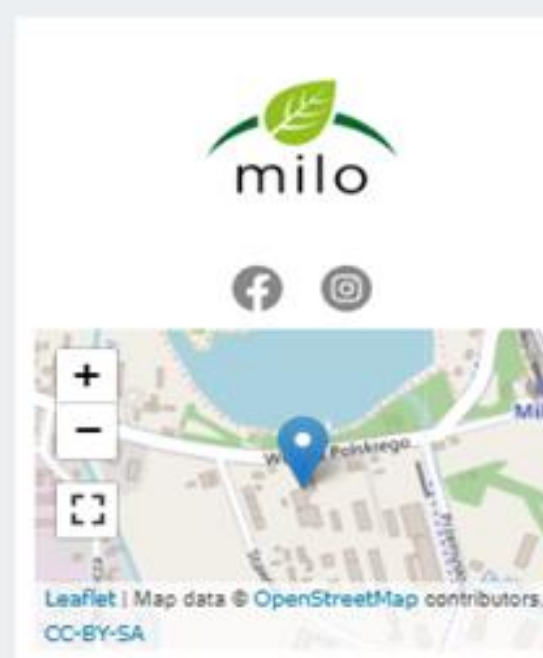


Usługi Dolina Baryczy Poleca



PRODUCENCI I USŁUGODAWCY

sklep.barycz.pl | Oleowita- Oleje Milo



OPIS sprzedawcy



Milo jest polską firmą rodzinną stworzoną przez entuzjastów zdrowej żywności i aktywnego trybu życia. Mamy szczęście

OSIĄGNIĘCIA, WYZWANIA, MOŻLIWOŚCI



naturalnych produktów. Dzięki wspólnym dążeniom, Milo ma w

Zwiększenie rozpoznawalności obszaru – sieciowanie partnerów



Ukierunkowanie działań własnych LGD/ działalności odpłatnej na wsparcie partnerów lokalnych w zakresie promocji rybackiego charakteru obszaru

Operacje własne, projekty współpracy

Trwałe REZULTATY

- 18 lat doświadczeń w organizacji Dni Karpia w Dolinie Baryczy
- Ok.100 wydarzeń od września do listopada - promocja udostępnienie sprzętu, nagrodobranie, społeczne narzędzia promocji i komunikacji – kalendarz wydarzeń www.dnikarpia.barycz.pl
- wzmocnienie krótkich łańcuchów dostaw
- partnerskie działania w ramach produktu turystycznego kolorowy szlak karpia www.szlakkarpia.barycz.pl

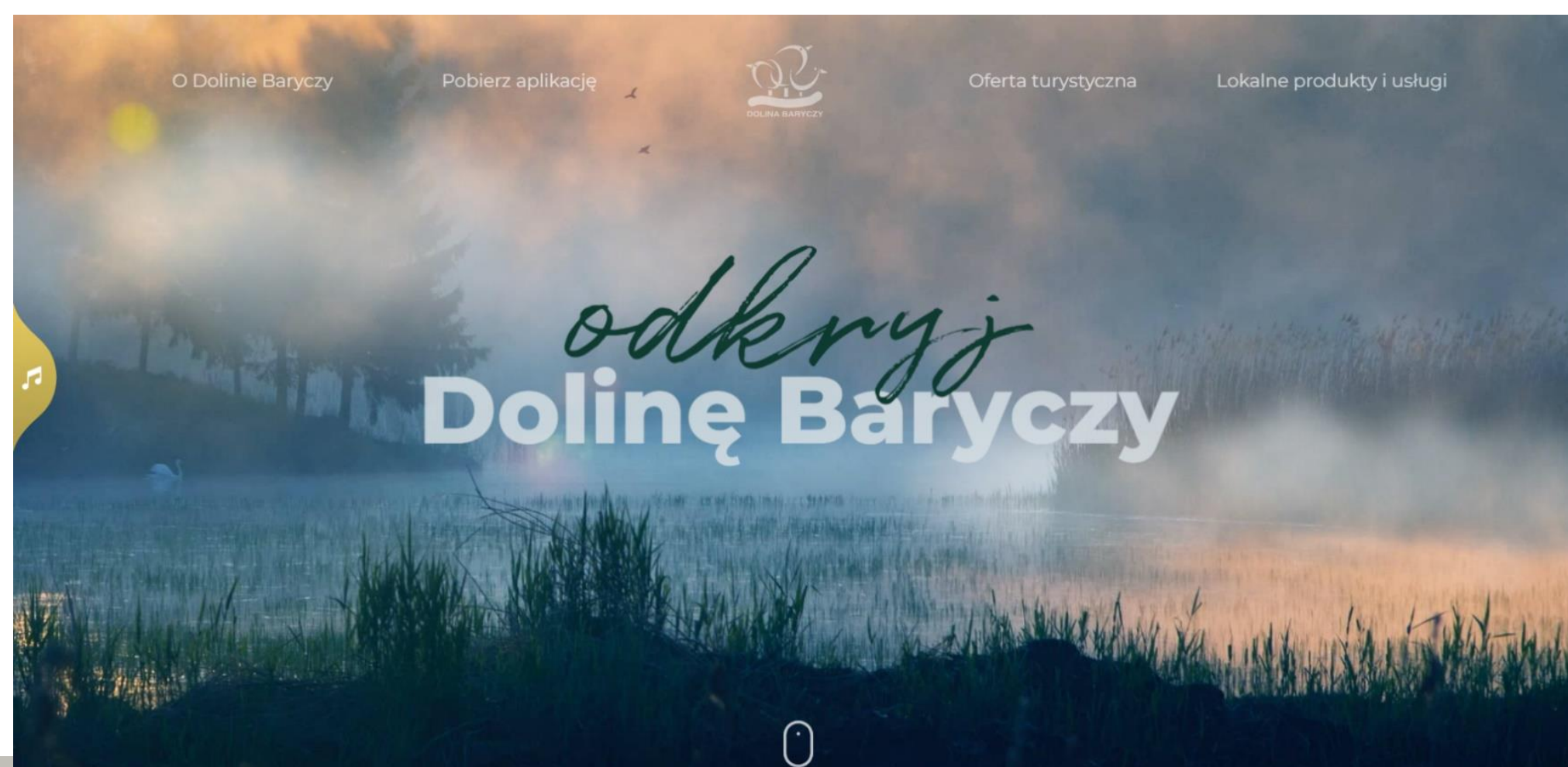


Zwiększenie rozpoznawalności obszaru

Ukierunkowanie działań własnych LGD identyfikację ofert turystycznych, wspólna promocję, identyfikację obszaru (w tym przygotowanie społecznych narzędzi promocji) dla partnerów lokalnych

Operacje własne, projekty współpracy

- preferencja dla trwałych systemowych rozwiązań
- wsparcie działań sieciujących
- Trwałe REZULTATY
- stworzenie społecznych, trwałych narzędzi zarządzania ofertą turystyczną www.dolinabaryczy.travel, aplikacja Dolina Baryczy
- trójsektorowa współpraca w ramach promocji MARKI obszaru
- wzmocnienie krótkich łańcuchów dostaw, oferty noclegowej, gastronomicznej, edukacyjnej
- wzmocnienie rozpoznawalności obszaru wśród mieszkańców i turystów
- promocja oferty na rynkach zagranicznych za pośrednictwem (DOT, WOT)



spacery z audioprzedwodnikiem po Dolinie Baryczy



Antonin

Podczas spaceru zagłębisz się w historię wyjątkowej radziwiłowskiej wsi - perełki wielkopolskiej części Doliny Baryczy.



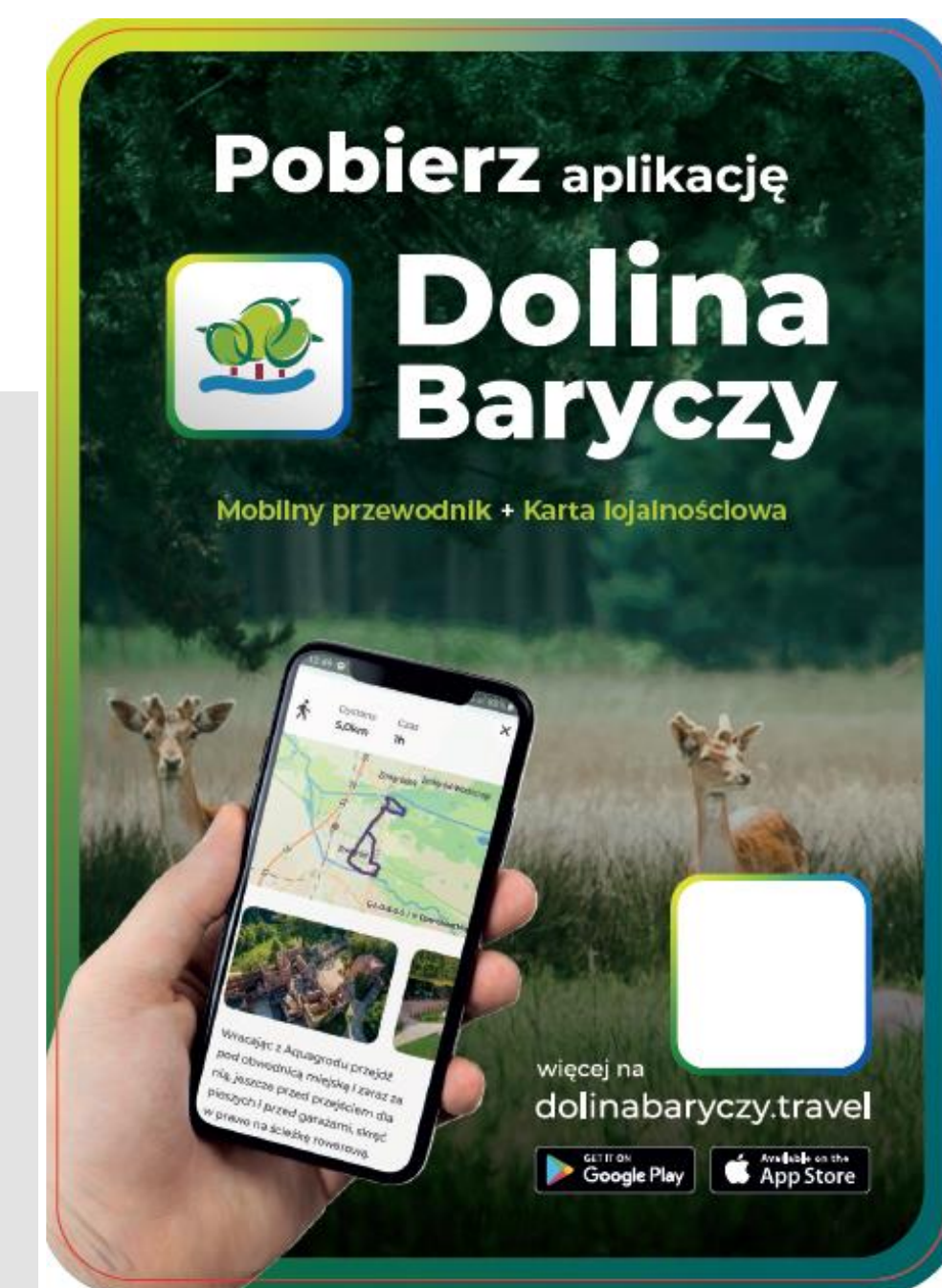
Milicz

Przejdź uliczkami Milicza i wysłuchaj opowieści o dawnych bogactwach miasta z samego serca Doliny Baryczy.

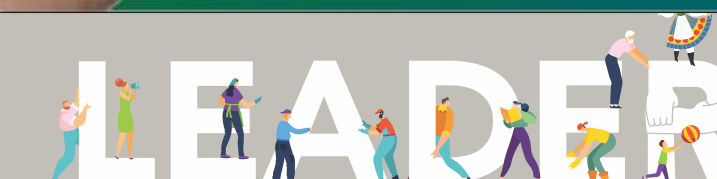


Odolanów

Poznaj tajemnice Odolanowa oraz dowiedz się kto był jego najsłynniejszym mieszkańcem i czym zasłużył sobie na takie miano.



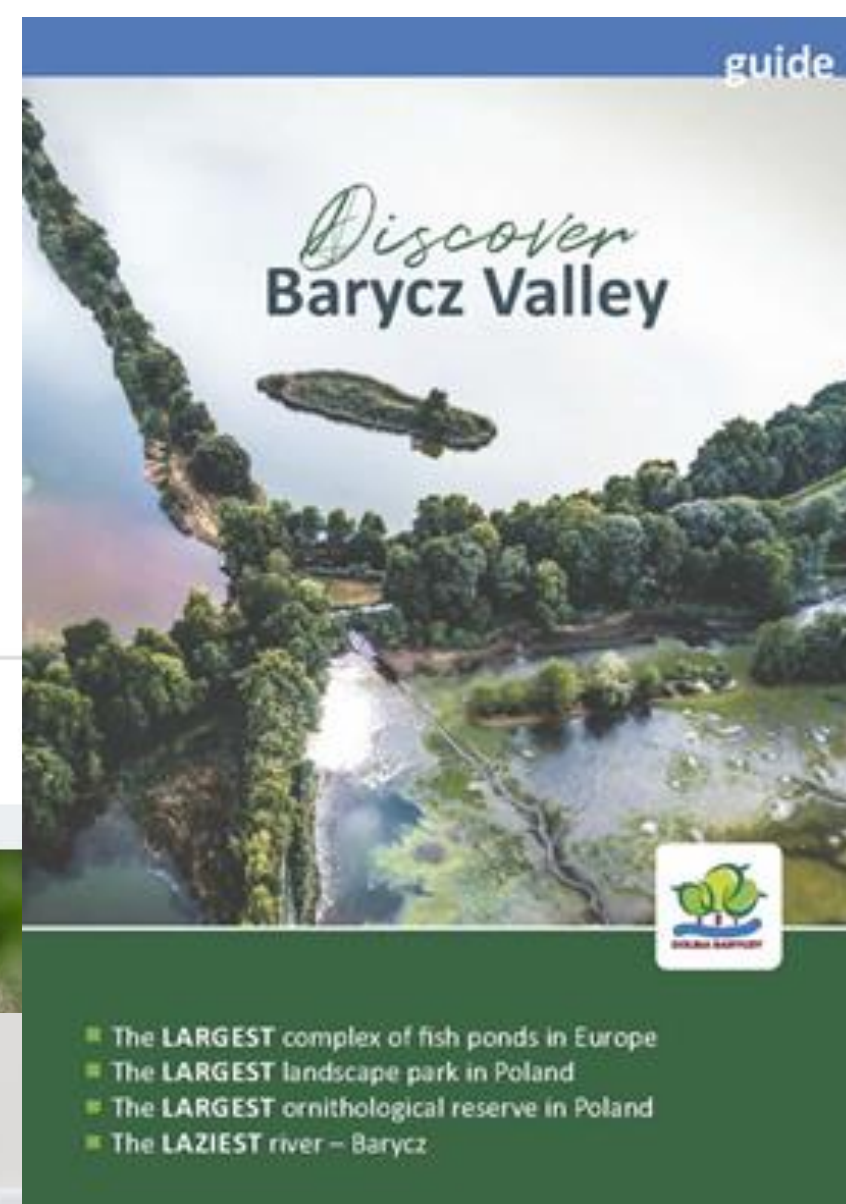
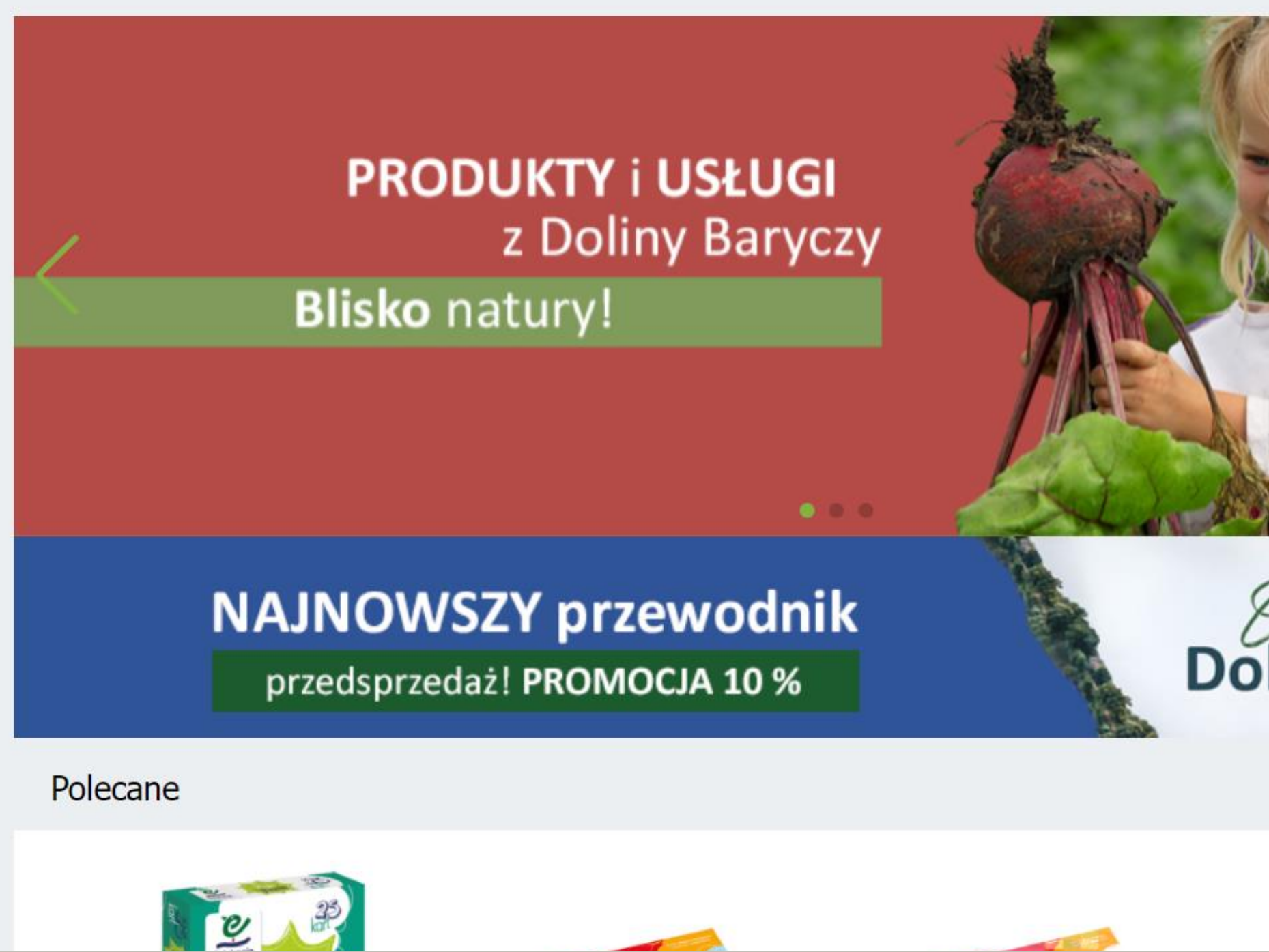
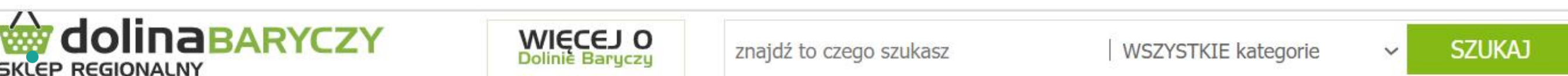
OSIĄGNIĘCIA, WYZWANIA, MOŻLIWOŚCI



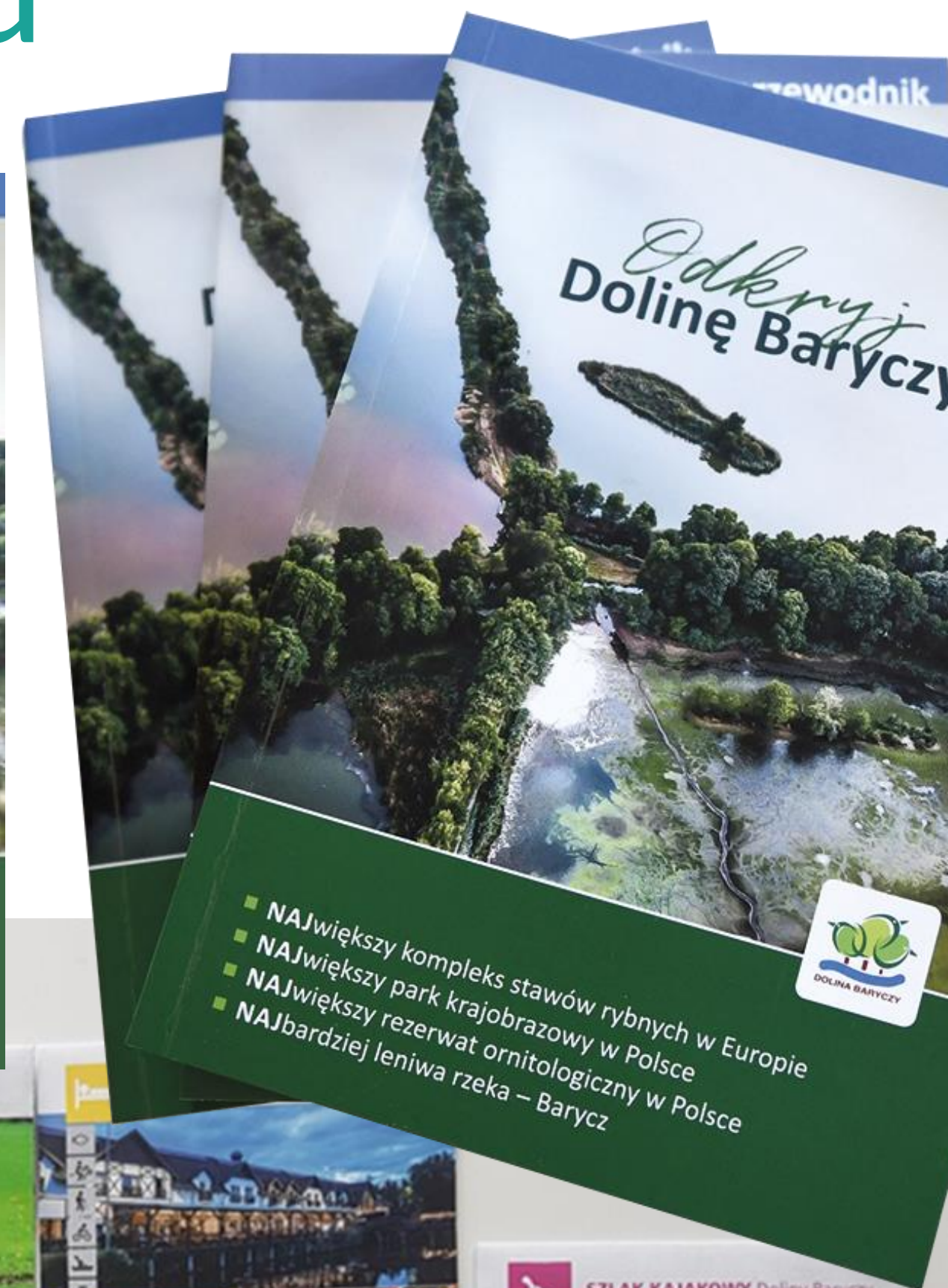
Zwiększenie rozpoznawalności obszaru

Preferencja dla trwałych systemowych rozwiązań

- wsparcie działań sieciujących
- Trwałe REZULTATY
- wydawnictwo publikacji, gier, gadżetów – w tym organizacja sprzedaży komisowej dla partnerów
- prowadzenie społecznej platformy sprzedającej produkty i usługi www.sklep.barycz.pl



- The LARGEST complex of fish ponds in Europe
- The LARGEST landscape park in Poland
- The LARGEST ornithological reserve in Poland
- The LAZIEST river – Barycz



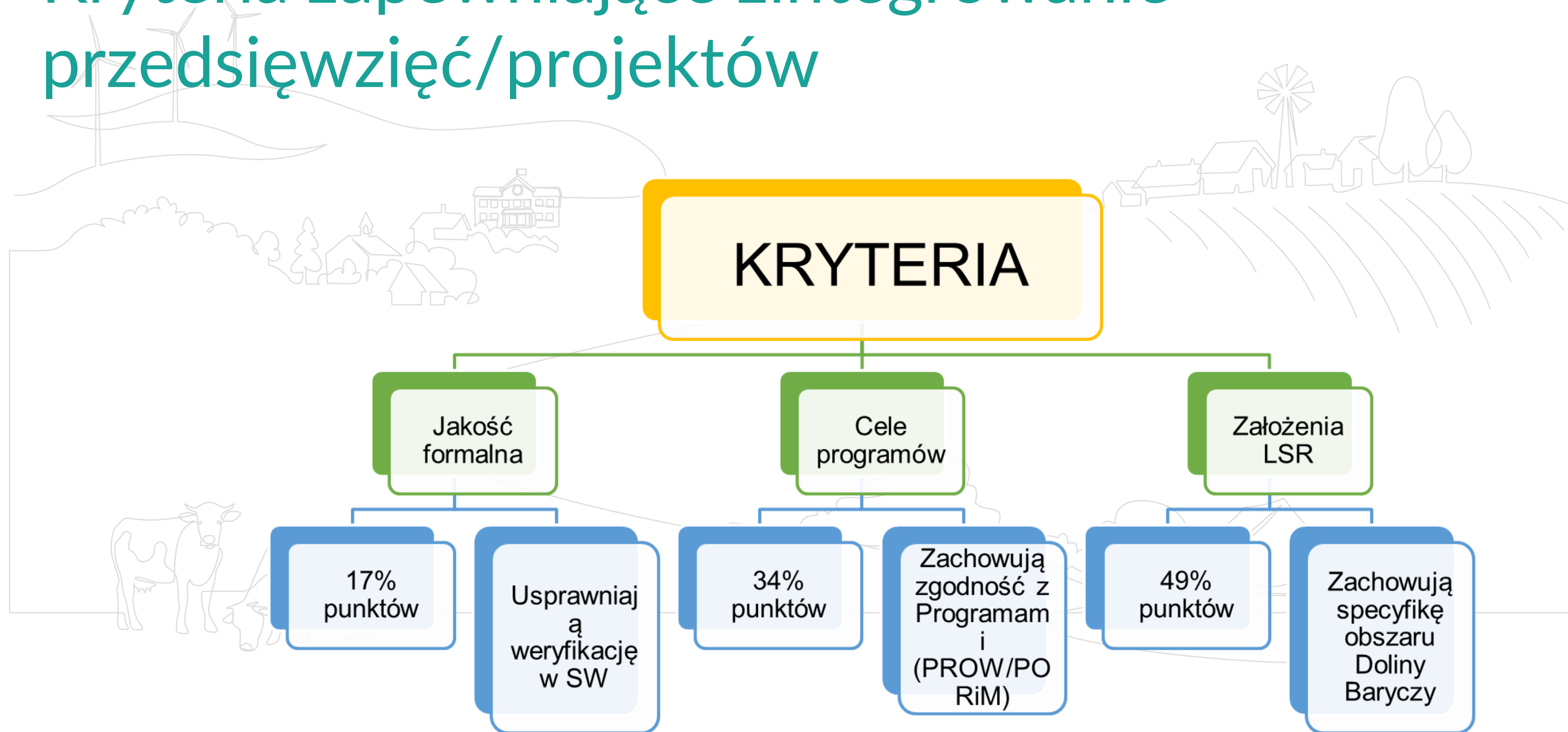
Kryteria zapewniające zintegrowanie przedsięwzięć/ projektów



Europejski Fundusz Rolny na rzecz Rozwoju Obszarów Wiejskich: Europa Inwestująca w obszary wiejskie.
Instytucja Zarządzająca Programem Rozwoju Obszarów Wiejskich na lata 2014-2020 – Minister Rolnictwa i Rozwoju Wsi.

Operacja współfinansowana ze środków Unii Europejskiej w ramach Schematu II Pomocy Technicznej „Krajowa Sieć Obszarów Wiejskich” Programu Rozwoju Obszarów Wiejskich na lata 2014-2020.

Kryteria zapewniające zintegrowanie przedsięwzięć/projektów



Kryteria zapewniające zintegrowanie przedsięwzięć/projektów

Przedsiębiorczość

Preferencje dla Wnioskodawców lokalizujących miejsce prowadzenia działalności w miejscowości:

- przy atrakcji, szlakach
 - charakteryzującej się wysokim wskaźnikiem bezrobocia na obszarze LSR
 - preferencje dla kobiet, rybaków, bezrobotnych, osób o niskich kwalifikacjach, osób młodych lub 50+
- Realizacja założeń LSR
Wsparcie określonych branż

Infrastruktura

Komplementarność z operacjami bazującymi na zasobach szlaków turystycznych, rybactwa, tradycji architektonicznych LGD.

Powiązanie działań inwestycyjnych (podmioty publiczne, społeczne, gospodarcze z ofertą edukacyjną wspierana w ramach Grantów.

Powiązanie z lokalnymi inicjatywami – realizacja działań w ramach Programu Edukacji Działaj Lokalnie, infrastruktura jako uzupełnienie aktywności mieszkańców.

Granty

Preferencje dla aktywnych realizatorów program Edukacja dla Doliny Baryczy, Preferencje dla grantów o wyższym wskaźniku efektywności zatrudnieniowej, tj. wskaźnika LSR „liczba osób zagrożonych ubóstwem lub wykluczeniem społecznym pracujących po opuszczeniu programu.

Preferencje dla grantów skierowanych do dzieci i młodzieży i/lub osób starszych
Granty powiązane z ofertą turystyczną – szlaki, infrastruktura,

Kryteria zapewniające zintegrowanie przedsięwzięć/projektów

Przedsiębiorczość

Preferencje dla Wnioskodawców lokalizujących miejsce prowadzenia działalności w miejscowości przy atrakcji, szlakach charakteryzującej się wysokim wskaźnikiem bezrobocia na obszarze LSR
Preferencje dla kobiet, rybaków, bezrobotnych, osób o niskich kwalifikacjach, osób młodych lub 50+
Realizacja założeń LSR

doświadczenie woj. kujawsko – pomorskiego

Kujawsko (możliwość podjęcia zatrudnienia przez uczestników projektów społeczno-zawodowych w ramach EFS – osoby bezrobotne i bierne zawodowo)

Infrastruktura rewitalizacyjna (EFRR oraz turystyczna i kulturalna (EFRROW))

Preferencje dla operacji powiązanych z projektami finansowanymi w ramach EFS. Powiązanie z projektami mogło dotyczyć projektów objętych grantami zrealizowanych, realizowanych lub planowanych do realizacji ze środków Europejskiego Funduszu Społecznego w ramach projektu grantowego LGD.

Wpływ na aktywizację lokalnych środowisk – jak powstała/zmodernizowana infrastruktura wpłynie na aktywność mieszkańców, jakiego rodzaju przedsięwzięcia będą mogły być realizowane w oparciu o przedmiotową infrastrukturę (EFS, EFRROW).

Powiązanie z lokalnymi inicjatywami – infrastruktura jako uzupełnienie aktywności mieszkańców.

Granty EFS oraz EFRROW

Preferencje dla projektów wynikających z Gminnego / Lokalnego Programu Rewitalizacji (GPR / LPR).

Preferencje dla grantów o wyższym wskaźniku efektywności zatrudnieniowej, tj. wskaźnika LSR „liczba osób zagrożonych ubóstwem lub wykluczeniem społecznym pracujących po opuszczeniu programu.

Preferencje dla grantów skierowanych do dzieci i młodzieży i/lub osób starszych

Doświadczenia w zarządzaniu

Rada LGD

- Skład Rady – zachowanie parytetów
potrzeba wiedzy
- Wiedza ekspercka/specjalistyczna z
poszczególnych funduszy (wsparcie biura)
- Specjalistyczne szkolenia nie tylko dot.
procedur i kryteriów wyboru, ale również
przepisów prawa, obowiązujących
wytycznych – pomocna aplikacja do oceny
wniosków
- specjalizacja członków Rady - podział na
zespoły robocze (przygotowanie
rekomendacji na posiedzenie lub ocena
wniosków w zespole,
- więcej pracy = wzrost kosztów
funkcjonowania organu

Biuro LGD

- konieczność specjalizacji pracowników w
określonych dziedzinach/funduszach,
- biegła znajomość wszystkich wytycznych i
przepisów stosowanych w polityce
spójności,
- dodatkowe obowiązki związane z
monitoringiem, kontrolą i wypłatą grantów,
- mało czasu na działania stricte animacyjne i
aktywizacyjne,
- zbyt mała liczba pracowników w stosunku
do zakresu realizowanych zadań

Zarząd LGD

- konieczny podział ról w zarządzie –
podpisywanie umów, udział w
monitoringu i kontroli, nadawanie
uprawnień/upoważnień do kontroli
- granty = bieżący monitoring przepływów
finansowych i płynności finansowej,
- częsty przegląd procedur i systemów
wdrażania (szczególnie na początku
realizacji LSR),
- konieczność wypracowania mechanizmu
korekt finansowych (granty EFS),
- polityka weksla
- konieczne wsparcie prawne

K o n f l i k t i n t e r e s ó w



Wielofunduszowy RLKS zalety i trudności



Europejski Fundusz Rolny na rzecz Rozwoju Obszarów Wiejskich: Europa Inwestująca w obszary wiejskie.
Instytucja Zarządzająca Programem Rozwoju Obszarów Wiejskich na lata 2014-2020 – Minister Rolnictwa i Rozwoju Wsi.

Operacja współfinansowana ze środków Unii Europejskiej w ramach Schematu II Pomocy Technicznej „Krajowa Sieć Obszarów Wiejskich” Programu Rozwoju Obszarów Wiejskich na lata 2014-2020.

OSIĄGNIĘCIA, WYZWANIA, MOŻLIWOŚCI



Wielofunduszowy RLKS – zalety



- Uniwersalizm - LGD mogą dobrać rodzaj działań (w ramach dostępnych funduszy) skrojony na miarę potrzeb lokalnych społeczności.
- Możliwość realizacji **szerokiego wachlarza różnorodnych działań w ramach LSR** (nie tylko związanych z turystyką i rekreacją oraz zachowaniem lokalnego dziedzictwa – domena EFRROW).
- **Większe zaangażowanie społeczności** - szeroki zakres działań przyciąga różne grupy interesariuszy i zwiększa zaangażowanie społeczności lokalnej.
- **Budowanie kapitału społecznego** – obserwowany rozwój oraz wzrost aktywności lokalnych organizacji pozarządowych (założenie: projekty aktywizujące mieszkańców społecznie/zawodowo realizowane w głównej mierze przez podmioty spoza sektora finansów publicznych).
- **Wzrost rozpoznawalności LGD** na obszarze,
- **Poszerzenie grona partnerów LGD** (m. in. OPS, PCPR, OWES, PPPP,)
- **Profesjonalizacja działań LGD** – budowanie standardów pracy (merytoryczne i proceduralne), planowanie.
- **LGD jako organizacja „parasolowa”** wspierająca sektor pozarządowy – platforma przepływu informacji, wymiany doświadczeń.

Wielofunduszowy RLKS – zalety c.d.



- **Wspieranie mieszkańców znajdujących się w szczególnie trudnej sytuacji** - działania w obszarze włączenia społecznego i zwalczania ubóstwa, w tym aktywizacja społeczno-zawodowa.
- **Granty na rozwój lokalnej przedsiębiorczości** - wspieranie lokalnych innowacji, tworzenie miejsc pracy.
- **Inkubatory przedsiębiorczości.**
- **Możliwość „ożywienia” licznych obiektów infrastruktury** (zwłaszcza świetlic wiejskich)

woj. kujawsko-pomorskie

- Łatwiejszy dostęp do środków RPO WK-P dla „mniejszych” projektodawców (mechanizm projektów grantowych).

Wielofunduszowy RLKS – trudności

- **Mnogość procedur i dokumentów** - różnorodne zasady, w tym procedury oceny i wyboru w poszczególnych funduszach oraz brak doświadczenia LGD w realizacji działań objętych wsparciem EFS i EFRR,
- **Brak jasnych wytycznych**, również z poziomu krajowego, **dot. RLKS** w odniesieniu do poszczególnych funduszy
- Większa liczba źródeł finansowania = **złożone procesy kontrolne i audytowe.**
- **Polityka spójności** - obowiązywanie wszystkich krajowych wytycznych i standardów na poziomie LSR (zarówno LGD jak i wnioskodawcy).
- **Ograniczony potencjał kadrowy LGD** - dodatkowe obowiązki wynikające z wdrożenia mechanizmu grantowego – bieżący monitoring i kontrola realizacji grantów, rozliczenie płatności, wypłata środków.
- **Nie wystarczająco przygotowany organ decyzyjny RADA** - potrzeba ekspertów, nie tylko organu spełniającego parytety sektorowe, unikanie konfliktu interesów.

Wielofunduszowy RLKS – trudności c.d.

- Skupienie LGD i SW na tworzeniu dokumentacji, ustalaniu procedur – zatracanie ideologii podejścia LEADER.
- Mało czasu na działania stricte animacyjne, kreowanie innowacyjnych pomysłów, pracę z mieszkańcami.
- Nowe wyzwania – nowe grupy wsparcia, obsługa generatorów (wykluczenie cyfrowe!)
- Zarządzanie finansami LGD np.;

 - granty EFRROW = większe ryzyko utraty płynności finansowej
 - OW = większe ryzyko utraty płynności finansowej

- Brak wspólnego systemu monitorowania wskaźników finansowych, produktu i rezultatu w ramach poszczególnych funduszy – trudności z przygotowaniem sprawozdania z wdrażania LSR.

woj. kujawsko - pomorskie

- Wiele komórek zaangażowanych we wdrażanie – problemy z komunikacją (SW-LGD, SW-SW) – **zasada jednego okienka nie sprawdziła się.**
- Zróżnicowanie LGD ze względu na fundusz wiodący (ryczałt EFRROW, a rozliczanie na podstawie rzeczywiście poniesionych kosztów EFS) – problemy z wdrożeniem Planu Komunikacji przez LGD z wiodącym EFS.
- „Trudne” grupy docelowe w ramach EFS – osoby zagrożone ubóstwem lub wykluczeniem społecznym (korzystający z pomocy społecznej, osoby bez zatrudnienia, osoby wymagające wsparcia w codziennym funkcjonowaniu, osoby z niepełnosprawnościami, korzystające z PO PŻ, etc.),

„Zarządzanie wielofunduszowym LSR”

*po przerwie - dyskusja w 3
wybranych przez uczestników obszarach tematycznych*



Europejski Fundusz Rolny na rzecz Rozwoju Obszarów Wiejskich: Europa Inwestująca w obszary wiejskie.
Instytucja Zarządzająca Programem Rozwoju Obszarów Wiejskich na lata 2014-2020 – Minister Rolnictwa i Rozwoju Wsi.

Operacja współfinansowana ze środków Unii Europejskiej w ramach Schematu II Pomocy Technicznej „Krajowa Sieć Obszarów Wiejskich” Programu Rozwoju Obszarów Wiejskich na lata 2014-2020.

GRUPA 1 – administracja (biuro, rada, zarząd – procedury)

GRUPA 2 – animacja / aktywizacja (nowe obszary działania, wykluczenie cyfrowe)

GRUPA 3 – kryteria wyboru



Europejski Fundusz Rolny na rzecz Rozwoju Obszarów Wiejskich: Europa Inwestująca w obszary wiejskie.
Instytucja Zarządzająca Programem Rozwoju Obszarów Wiejskich na lata 2014-2020 – Minister Rolnictwa i Rozwoju Wsi.

Operacja współfinansowana ze środków Unii Europejskiej w ramach Schematu II Pomocy Technicznej „Krajowa Sieć Obszarów Wiejskich” Programu Rozwoju Obszarów Wiejskich na lata 2014-2020.

WIELOFUNDUSZOWOŚĆ

Badanie nastawienia uczestników po warsztatach



Jestem na TAK



Jestem na NIE



Nie wiem

DZIĘKUJĘ
za wspólną pracę
i zaangażowanie

Inga Demianiuk – Ozga
Stowarzyszenie
PARTNERSTWO dla Doliny Baryczy
partnerstwo@nasza.barycz.pl
tel. 509 203 385





Krajowa Sieć
Obszarów Wiejskich

www.ksow.pl

