

DŁUGOFALOWA WIZJA ROZWOJU OBSZARÓW WIEJSKICH

RAPORT TOP LINE

Grudzień, 2020

Vision
for rural
areas



„Europejski Fundusz Rolny na rzecz Rozwoju Obszarów Wiejskich: Europa inwestująca w obszary wiejskie”

„Instytucja Zarządzająca Programem Rozwoju Obszarów Wiejskich na lata 2014–2020 – Minister Rolnictwa i Rozwoju Wsi”

„Operacja współfinansowana ze środków Unii Europejskiej w ramach Schematu II Pomocy Technicznej „Krajowa Sieć Obszarów Wiejskich” Programu Rozwoju Obszarów Wiejskich na lata 2014–2020”

Za treść odpowiada Centrum Doradztwa Rolniczego w Brwinowie Oddział w Warszawie



NOTA

METODOLOGICZNA

Założenia projektu

Cel główny: Wypracowanie idei, wniosków i pomysłów dotyczących długofalowej wizji rozwoju obszarów wiejskich.

Cele szczegółowe:

- **Zaangażowanie** mieszkańców obszarów wiejskich (lokalnych liderów) we współtworzenie długoterminowej wizji rozwoju obszarów wiejskich.
- **Zdefiniowanie** możliwych działań, które przybliżyłyby polskie obszary wiejskie do zrealizowania tej wizji.
- **Wypracowanie** wniosków i pomysłów, propozycji działań w 4 tematach wiodących:
 - zmiany klimatyczne i środowiskowe,
 - zmiany demograficzne,
 - zmiany cyfrowe i technologiczne,
 - globalizacja vs. lokalność (w tym krótkie łańcuchy dostaw).

Harmonogram projektu

ANALIZA DESK RESEARCH

Listopad 2020

Analiza danych zastanych

MINIGRUPY FOKUSOWE, n=10

Listopad i grudzień 2020

Warsztaty online z aktywistami i liderami obszarów wiejskich

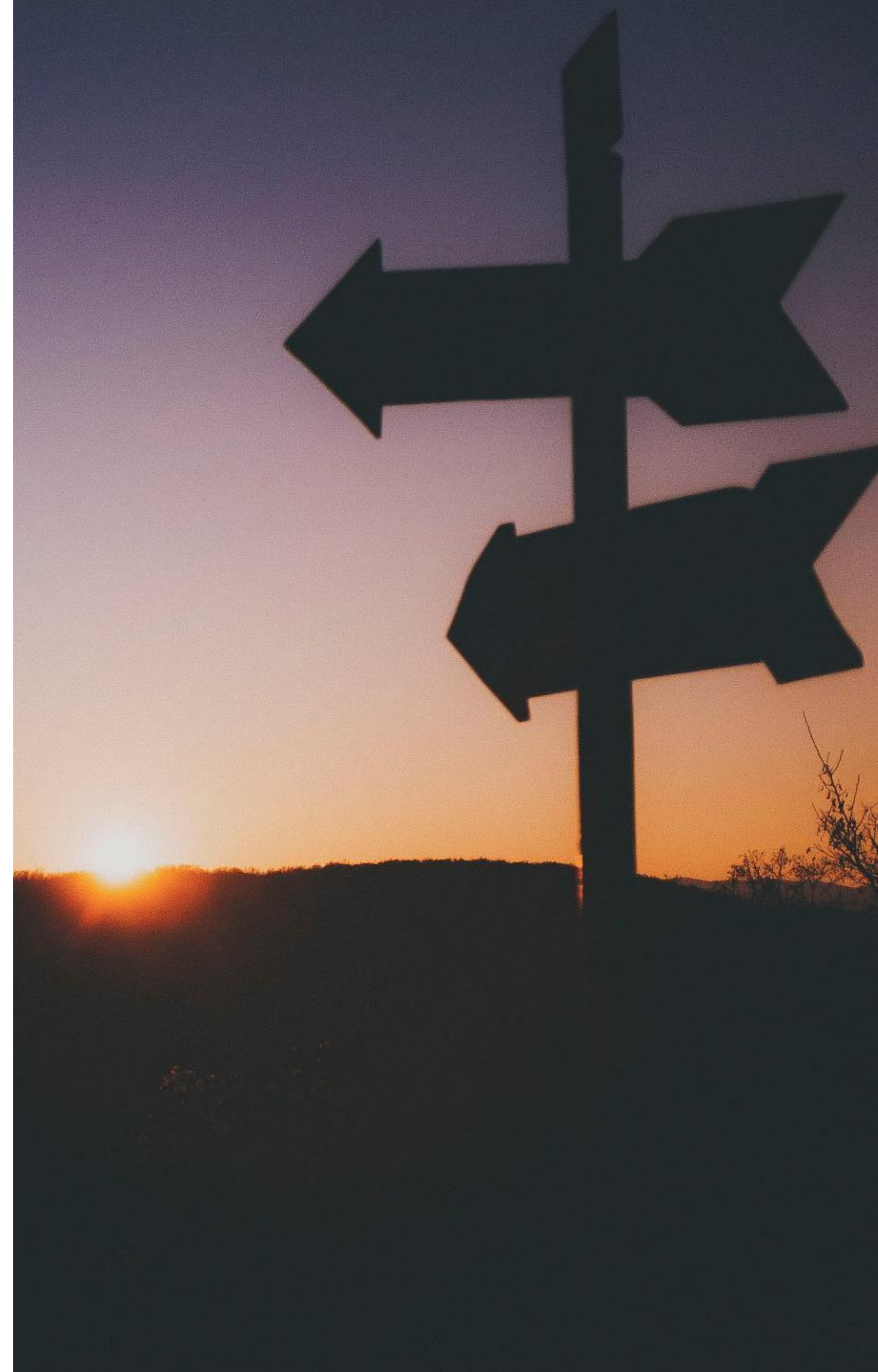
METODA SĘDZIÓW KOMPETENTNYCH

Grudzień 2020

Ekspertka analiza zgromadzonych materiałów

RAPORT KOŃCOWY

Grudzień 2020



METODOLOGIA

DESK RESEARCH

Analiza danych zastanych (dyskusje i materiały dostępne w Internecie), w czterech tematach wiodących: środowisko, demografia, technologie oraz globalizacja vs lokalność.

Opracowanie inspirującego, bogatego w przykłady materiału stymulującego do warsztatów online (minigrupy fokusowe). Desk Research był przesyłany do wszystkich uczestników na kilka dni przed spotkaniem online.

MINIGRUPY FOKUSOWE

10 moderowanych warsztatów w formie spotkań online, z udziałem aktywistów i liderów mieszkających na obszarach wiejskich. Wspólna praca na bazie Desk Research oraz materiałów przekazanych przez ENRD (European Network for Rural Development). Merytoryczna dyskusja (w 3-4 osobowych grupach) na temat wizji obszarów wiejskich w 2040 roku – braków, potencjałów oraz sprzyjających rozwojowi warunków.

METODA SĘDZIÓW KOMPETENTNYCH

Ekspercka analiza wyników prac uczestników minigrup fokusowych, w kontekście wizji rozwoju obszarów wiejskich i możliwych do zrealizowania działań. Ten sam materiał poddawany był niezależnej analizie przez kolejno czterech ekspertów z różnych dziedzin: środowiska, technologii i mediów, demografii, zarządzania łańcuchami dostaw oraz dystrybucji środków do produkcji w rolnictwie. Ocena materiału badawczego dokonana została przez ekspertów z danej dziedziny wiedzy, którzy analizując materiał nie porozumiewali się ze sobą.

Metodę stosuje się, aby uniknąć błędu subiektywizmu osoby oceniającej (uczestników FGI). Wybiera się sędziów kompetentnych do oceny tego samego materiału badawczego i każdej z tych osób daje się te same wskazówki odnośnie oceniania wypowiedzi osób badanych. Dzięki zastosowaniu większej liczby osób oceniających wypowiedź, możliwość błędnego zinterpretowania wypowiedzi zostaje zredukowana.

UCZESTNICY WARSZTATÓW



- Podczas **10 warsztatów online** spotkaliśmy się w sumie z **36 osobami**: lokalnymi liderami zmiany, aktywistami czy działaczami Lokalnych Grup Działania (LGD).
- Uczestnicy warsztatów reprezentowali ponad **26 różnych obszarów wiejskich**.
- Na warsztaty i rozmowy o wizji rozwoju obszarów wiejskich poświęciliśmy **ponad 20 godzin**.



**KLUCZOWE
WNIOSKI**

Uczestnicy warsztatów wielokrotnie zwracali uwagę na fakt, że kształt przyszłości w dużym stopniu zależy od ścieżek, które wybierzemy dziś. Scenariusze na 2040 rok, mogą być więc różne, tym bardziej, że po drodze mogą nastąpić zdarzenia i zjawiska, których przy projektowaniu nie brano pod uwagę.

Jednym z takich czynników jest pandemia koronawirusa. Pokazała ona, że nawet najlepiej zaplanowana strategia, może ugiąć się przed bezlitosną rzeczywistością.

**Nie ma
jednej drogi**

CZYM JEST OBSZAR WIEJSKI?

Uczestnicy każdego z warsztatów dyskutowali m.in. o tym, czym dla nich jest „obszar wiejski” i co to pojęcie oznacza w ujęciu długoterminowej wizji rozwoju. **Jako dwa najważniejsze potencjały obszarów wiejskich wskazywano przyrodę oraz ludzi. To połączenie tych dwóch światów stanowi o wyjątkowości obszarów wiejskich – wciąż „prawdziwa przyroda” oraz pomysłowi, zaangażowani ludzie, dla których ważne jest otoczenie, w którym żyją i pracują.**

Pozostałe elementy wskazywane przez uczestników:

- Obszar geograficzny: wieś, gmina, obszar LGD, region
- Kultura, etnografia, folklor, ludowość, tożsamość regionalna
- Historia obszaru, zabytki, rodziny żyjące tu od pokoleń
- Agroturystyka, zagrody edukacyjne, wioski tematyczne – różne rodzaje turystyki (także turystyka aktywna)
- Lokalna przedsiębiorczość, zaradność, samowystarczalność, sprawczość, samorealizacja
- Integracja społeczna – wydarzenia kulturalne, wspólne działania
- Działalność lokalnych organizacji, LGD
- Kuchnia, dania regionalne, tradycyjne kulinaria
- Rolnictwo – różnorodność regionalna. Obszar produkcji żywności, hodowli zwierząt
- Bliskość natury, czyste powietrze
- Kapitał społeczny/ludzki – starzy, młodzi, liderzy, przedsiębiorcy, rolnicy, przyjezdni
- „Mała ojczyzna”, „Lokalna ojczyzna”
- „Miejsce do życia”, „Moje miejsce na ziemi: tu mieszkam, pracuję, tu uczą się moje dzieci, tu spędzam czas wolny”, „Tu są moje korzenie”
- „Tu czuję się bezpiecznie: mniejszy ruch, lepsze powietrze i żywność”
- „Jestem częścią większej społeczności, która ze sobą współpracuje”
- „Tu mogę decydować o sobie samodzielnie”



Zmiany klimatyczne i środowiskowe

Oddziaływanie zmian na obszary wiejskie oraz ich wpływ na stan środowiska

KLUCZOWE PROBLEMY

1

STRATEGIA

Polska nie posiada spójnej wizji i polityki dotyczącej ochrony środowiska. Brak konsultacji społecznych, które przynosiłyby wymierne skutki w postaci ochrony kolejnych obszarów na terenie kraju.

Wiele działań dzieje się przez to „oddolnie” – bez wsparcia i uwiarygodnienia przez właściwe struktury państwa.

2

EDUKACJA

Brak ogólnych zarządzeń, inicjatyw dotyczących edukacji środowiskowej. Wciąż za mało edukacji na poziomie systemu oświaty, większość ciężaru szerzenia świadomości ekologicznej spoczywa na brakach organizacji pozarządowych (NGO).

3

ROLNICTWO

Branża rolnicza nie wierzy w produkcję przyjazną środowisku – rolnictwo ekologiczne to wciąż temat odległy, „dla wybranych”. Szkoły rolnicze dalej edukują swoich absolwentów „na starą modłę” – przekonując, że zysk można osiągnąć tylko przy użyciu chemii oraz ciężkiego sprzętu. Brakuje powszechnej wiedzy na temat np. rolnictwa regeneratywnego.

NAJWAŻNIEJSZE POTENCJAŁY



Warunki przyrodnicze

Polska wciąż posiada odpowiednie zasoby przyrodnicze, o które należy dbać i mądrze z nich korzystać. Wiele trendów i zmian dzieje się w Polsce później niż w Europie Zachodniej – tym razem jest to fakt sprzyjający naszemu środowisku.



Poszukiwanie wiedzy

Polacy chcą wiedzieć, jak dbać o środowisko. Mieszkańcy dużych ośrodków zwykle są bardziej świadomi i przenoszą tę wiedzę na inne tereny kraju. Ważne, aby wykorzystać ten potencjał (m.in. edukacja dzieci) i budzić narodową wrażliwość dotyczącą naszego ekosystemu.



Wioski tematyczne i zagrody edukacyjne

Poszukiwanie i realizacja nowoczesnych pomysłów na to, jak budować gospodarczość i innowacje w zgodzie z potrzebami środowiska. Działalność edukacyjna, promocja polskiej wsi – ochrona jej terenów przed rolnictwem ekstensywnym na rzecz małych gospodarstw rolnych.

SPRZYJAJĄCE WARUNKI



OGÓLNOPOLSKI PROGRAM EDUKACYJNY

Opracowanie strategii, pomysłów i rozwiązań, których efektem będzie uzyskanie ujednoliconej wiedzy przez wszystkich Polaków – bez względu na wiek, zawód i poziom innych kompetencji. Wdrożenie niezbędnej „bazy” informacji o środowisku naturalnym, bioróżnorodności i działaniu ekosystemu w Polsce i na świecie.



NOWI EKSPERCI

Specjaliści w zakresie środowiska, z odpowiednim zapleczem współczesnej wiedzy opartej na najnowszych badaniach. Otwarcia na nowe kierunki i podejścia w ochronie środowiska i projektowania codzienności na sposób przyjazny ekosystemowi. Ich obecność jest niezbędna zarówno na poziomie edukacji w szkołach (dzieci i młodzież), jak również w branży rolniczej (szkoły oraz pomoc w dokonywaniu pozytywnej zmiany przez rolników konwencjonalnych).



ROLNICTWO REGENERATYWNE

Stanowcza zmiana w podejściu do produkcji rolnej – od wielkopowierzchniowego rolnictwa konwencjonalnego do rolnictwa regeneratywnego, uwzględniającego bioróżnorodność. Utworzenie odpowiedniej infrastruktury, począwszy od edukacji, bazy dobrych praktyk czy wizyt studyjnych, po realizację tzw. „Hub’ów” – centrów umożliwiających skracanie łańcucha dostaw „z pola na stół” przy możliwie personalnym kontakcie z konsumentem ostatecznym.

Promowanie żywności naturalnej, ekologicznej, a tym samym sposobów jej produkcji/uprawy.

EDUKACJA

Zdaniem mieszkańców obszarów wiejskich na dziś dzień brakuje w Polsce nie tylko samej edukacji środowiskowej, ale także pomysłu na nią. Organizacje NGO najczęściej podejmują to wyzwanie i na własną rękę starają się szerzyć wiedzę i postawy przyjazne środowisku.

Edukacja, która będzie sprzyjać rozwojowi obszarów wiejskich musi mieć jednak wiele wymiarów:

- 1) Podążać dwutorowo – zarówno na szczeblu strukturalnym (edukacja w szkołach), jak i oddolnym (lokalne aktywności, NGO). Ważne, by cała inicjatywa miała jednego, wspólnego „opiekunka” – osobę/instytucję, która będzie czuwała nad całym przedsięwzięciem, nie tracąc z oczu długofalowego celu, jakim są poważne i konkretne, pozytywne zmiany w postawach Polaków wobec środowiska;
- 2) Obejmować zarówno dzieci, jak i dorosłych – nie można zapominać, że osoby dojrzałe mają wpływ na młodsze pokolenia i powinny „świecić przykładem”;
- 3) Być prowadzona w sposób nowoczesny i adekwatny także w szkołach rolniczych. Dziś placówki edukacyjne, w których kształcą się przyszłych wytwórców m.in. żywności nie są liderami zmian czy ośrodkami promującymi nowoczesne podejścia prośrodowiskowe.

Niezwykle ważne jest, aby w ramach nowej strategii edukacji środowiskowej, pojawili się specjaliści, profesjonalni nie tylko merytorycznie, ale udzielający wsparcia również na poziomie praktyki czy wdrożenia. Muszą być oni uzbrojeni w najnowszą wiedzę dot. środowiska: zmian, zagrożeń i szans. Być może tę rolę mogą pełnić specjaliści z ODR, ponieważ równie ważne jest, by docierać do mieszkańców obszarów wiejskich i umieć nawiązywać z nimi kontakty.

Zdaniem ekspertów...

Mateusz Galica
szef największego polskiego projektu wiedzewego nt. zmian
klimatycznych „Ziemia Atakuja”



78% Polaków dostrzega już, że Ziemia znalazła się w krytycznym momencie i że – aby temu zaradzić – należy działać natychmiast.

Coś nie tak dzieje się ze środowiskiem naturalnym – to już nie wołanie aktywistów, ale lęk większości społeczeństwa. Co dokładnie jest nie tak – nie wiadomo, bo brakuje rzetelnej wiedzy na ten temat. Konsumenci, wyborcy, ludzie, coraz bardziej nerwowo rozglądają się za rozwiązaniem, poszukując wskazówek, za którymi można by podążyć.

Eksperti klimatyczni zgodzili się, że trzy główne obszary działania w kierunku zmniejszenia destrukcyjnego oddziaływania człowieka na środowisko naturalne to:

- 1. Energetyka – zmniejszenie konsumpcji energii i wymiana źródeł energii na odnawialne.*
- 2. Transport – zmiana podejścia do przemieszczania się, przejście od transportu indywidualnego do komunikacji zbiorowej.*
- 3. Rolnictwo – zmiana modelu żywieniowego: przede wszystkim stopniowe odchodzenie od produkcji (i konsumpcji) mięsa i przejście na krótkie, lokalne łańcuchy dostaw.***

To miasta są odpowiedzialne za emisje, za konsumpcję. To mieszkańcy miast są coraz bardziej świadomi konieczności zmian.

I coraz częściej zwracają oczy w kierunku wsi.



Zmiany demograficzne

Struktura zaludnienia, zarobki
oraz infrastruktura



KLUCZOWE PROBLEMY

1

NIEPEWNOŚĆ JUTRA

Polska wieś staje się coraz mniej rolnicza. Liczba miejsc pracy w rolnictwie kurczy się, zaś innych możliwości wciąż jest jak na lekarstwo. Opinia na temat mieszkańców wsi dalej jest w Polsce nienajlepsza. Młodzi ludzie nie chcą funkcjonować w ten sposób – nie wierzą, że na wsi czeka ich dobra przyszłość. Chcą żyć, tak, jak w mieście – czują, że daje ono większą stabilizację i pewność zarobków, przy znacznie mniejszym wysiłku. Chcą życia prostszego, którego wieś nie może im zapewnić.

2

WYLUDNIENIE

Polskie wsie stają się coraz mniej liczne. Niektóre wyludniają się wręcz całkowicie. Sprawia to, że wiele z tych miejscowości zostaje odciętych np. od finansowań zewnętrznych. I choć te dodatkowe pieniądze mogłyby podnieść komfort życia mieszkańców, to jednak jest ich zbyt mało, by spełnić podstawowe kryteria dające możliwość ubiegania się o fundusze. Finalnie – małe wsie stają się jeszcze bardziej zmarginalizowane. Życie w nich i tak jest wyzwaniem, a dodatkowo odmawia im się niezbędnego wsparcia.

3

INFRASTRUKTURA

Polska wieś wciąż zмага się z licznymi białymi plamami w zakresie infrastruktury – drogi, transport, kanalizacja czy wodociągi. Gminy często nie mają odpowiednich funduszy, przez co część mieszkańców zostaje w zasadzie odcięta od świata, a ich codzienne funkcjonowanie jest utrudnione. Takie warunki nie sprzyjają także rozwojowi turystyki (choćby ze względu na dojazd), która mogłaby generować nowe, pozarolnicze miejsca pracy.

NAJWAŻNIEJSZE POTENCJAŁY



NOWI MIESZKAŃCY

Na wsi pojawiają się także nowi mieszkańcy – nie ma ich wielu, ale mogą w znaczący sposób wpływać na swoje nowe otoczenie. Często są to ludzie z miast, którzy szukają „odmiany”, chcą zwolnić tempo, zacząć żyć inaczej. Nieraz są to powracające na wieś, dorosłe już dzieci z „tutejszych” rodzin. Nowi mieszkańcy przynoszą wiedzę, doświadczenia, obycie, które może być niezwykle przydatne.



WIEŚ NA NOWO

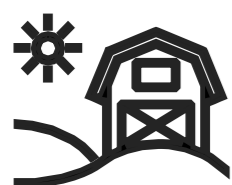
Współczesna polska wieś, to już nie tylko rolnictwo. Agroturystyka, zagrody edukacyjne, wsie tematyczne, szlaki kulinarne – to tylko część z tego, czym dziś można zajmować się mieszkając na wsi. Otwiera to nowe możliwości dla tych, którzy nie chcą pracować w rolnictwie, a jednocześnie wyjazd do miasta jest dla nich ostatecznością.



PRZEDSIĘBIORCZOŚĆ

Mieszkańcy obszarów wiejskich mają w sobie „naturalnie zakorzenioną przedsiębiorczość” i chęć działania. Wiejskie szkoły stanowią centra integracji i wspólnotowych działań. Dopiero, gdy dzieci zaczynają stykać się z miastem, pojawia się w nich obojętność na sprawy lokalne. Ważne więc, aby dbać o ten potencjał i otwierać kolejne możliwości.

SPRZYJAJĄCE WARUNKI



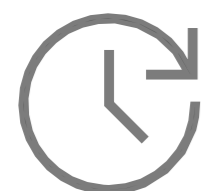
WIEŚ TO NIE TYLKO TURYSTYKA

Ważne, aby pamiętać, że wieś to przede wszystkim obszar życia jej mieszkańców. To nie tylko miejsce dla turystów czy pola uprawne – to rodzinne domy, relacje i historia. Nie należy więc zapominać, aby priorytetem zawsze była jakość życia mieszkańców. Zanim więc zaczniesz się inwestować większe kwoty np. w turystykę, należy stworzyć lokalnej ludności godne warunki życia – wówczas przedsiębiorczość narodzi się sama, oddolnie, bo mieszkańcy wreszcie będą mieli na nią czas i przestrzeń.



WSPARCIE DLA LOKALNYCH POMYSŁÓW

Mieszkańcy wsi muszą poczuć, że ich pomysły na działalność są ciekawe i atrakcyjne. Często, są to bardzo kreatywne wizje, które niestety rozbijają się np. o biurokrację czy wymóg wkładu własnego, w celu uzyskania większego finansowania. Stwarzając odpowiednie warunki dla lokalnej przedsiębiorczości, istnieje szansa zatrzymania ludzi na wsi – nie będą musieli uciekać do miasta goniąc za marzeniami i godnym życiem. Warto ograniczać więc bariery (jak wkład własny) na rzecz realnego wsparcia, minimalizacji ryzyka i trosk.



DŁUGOTERMINOWE WIZJE ROZWOJU

Obszary wiejskie często nie posiadają „pomysłu na siebie”. Patrzenie w przyszłość jest krótkodystansowe, a działania mają dawać efekt „tu i teraz”. Aby uwierzyć w potencjał wsi, jako dobrego miejsca do życia i pracy, niezbędne są długoterminowe strategie rozwoju – zadania zaplanowane na lata, cele wyznaczone na dalszą przyszłość. Mając na horyzoncie konkretne wizje, mieszkańcy wiedzą, do czego dążą i czują sens swojego działania.

Zdaniem ekspertów...

dr Anita Abramowska-Kmon
kierownik Zakładu Demografii SGH



Obecnie coraz więcej miejsca w literaturze i badaniach poświęca się kwestii subiektywnej jakości życia i zadowolenia, jako wymiaru, obok PKB per capita, stopnia rozwoju społeczno-ekonomicznego.

*Warto przyglądać się m.in. statystykom dotyczącym zdrowia psychicznego (np. depresji), samobójstw, sytuacji małych dzieci i młodzieży itd. To moim zdaniem stanowi zagrożenie dla jakości życia ludności i rozwoju społeczno-ekonomicznego, nie tylko na obszarach wiejskich. Kwestia zdrowia psychicznego jest podnoszona od ładnych kilku lat przez specjalistów, zwłaszcza w ostatnich miesiącach. Moim zdaniem nie można tego tematu bagatelizować. **To od dzieci i młodzieży w dużej mierze zależy będzie rozwój nie tylko terenów wiejskich, ale i całego kraju. Warto wskazywać, czy raczej przygotowywać młode osoby do zmieniającego się otoczenia, coraz dłuższego trwania życia i wynikającej z tego faktu konieczności wydłużenia aktywności zawodowej, jak również nabycia umiejętności pozwalających na zmianę nie tylko pracy, ale także zawodu w ciągu całego życia.** Bez zmiany postaw nie będzie dobrej zmiany społecznej podążającej za/wyprzedzającej nieuchronne zmiany demograficzne.*

Kolejnym ważnym tematem jest aktywność edukacyjna dorosłych (25-64 lata) oraz formy jej wspierania.



Zmiany cyfrowe i technologiczne

Dostępność, jakość, obszary
wsparcia i zagrożeń

KLUCZOWE PROBLEMY

1

INTERNET

W okresie pandemii okazało się, jak ważny jest Internet oraz jakość jego sygnału. Polska wieś, choć coraz lepiej pokryta zasięgiem internetowym, wciąż zмага się z brakiem dostępu do stabilnego łącza. Ogranicza to nie tylko możliwości edukacyjne (szkoła online), załatwienia rozmaitych spraw (zakupy, urzędy), ale także prowadzenie działalności, np. rolniczej. Dostęp do takich platform, jak e-bazarek, staje się ograniczony, a możliwości prowadzenia sprzedaży bezpośredniej jeszcze trudniejsze.

2

BRAK WIEDZY

Polska wieś, choć zainteresowana nowoczesnymi rozwiązaniami, posiada ograniczoną wiedzę na temat możliwości wykorzystania nowoczesnych technologii, np. w małych gospodarstwach. Dziś jest to domeną rolników wielkopowierzchniowych. Dostęp do technologii jest trudny – zarówno pod względem finansów, jak i kompetencji. Nie wiadomo też do końca jaka jest żywotność tych rozwiązań, np. co stanie się z panelami fotowoltaicznymi za kilkanaście lat? Jak będzie wyglądać ich utylizacja i kto poniesie jej koszty?

NAJWAŻNIEJSZE POTENCJAŁY



W ZGODZIE Z NATURĄ

Jednym z najważniejszych potencjałów wsi, jest jej bezpośrednia bliskość z naturą. Dzięki nowym technologiom, jak energia ze źródeł odnawialnych, wieś może być jeszcze bardziej przyjazna środowisku, a także być promotorem tego typu działań ekologicznych.



NOWOCZESNY ROLNIK

Polska wieś ma już pierwsze doświadczenia związane z wykorzystaniem technologii w produkcji rolnej. Tym samym istnieje chęć stosowania kolejnych, jeszcze nowocześniejszych rozwiązań, które będą usprawniać produkcję i sprawiać, że praca rolnika będzie miała choćby mniej fizyczny charakter.



NOWOCZESNOŚĆ NA TAK

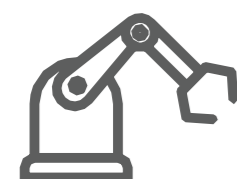
Potencjałem polskiej wsi jest duże zainteresowanie nowoczesnymi rozwiązaniami technologicznymi. Są one o tyle ważne, że pomagają przekraczać fizyczne bariery, np. w postaci braku sklepów w bliskiej okolicy, czy odpowiedniego transportu. Technologie w życiu codziennym na obszarach wiejskich, są wykorzystywane z porównywalną łatwością, jak w miastach.

SPRZYJAJĄCE WARUNKI



PROMOCJA ZIELONEJ ENERGII

Obszary wiejskie to doskonałe miejsce na promocję i wdrażanie m.in. energii ze źródeł odnawialnych. Warto stworzyć takie warunki, w których OZE stanowi strategię dla całej wspólnoty wiejskiej – długofalowy cel, którego osiągnięcie będzie wspólnym sukcesem. Będzie miało to wymiar nie tylko integrujący mieszkańców danego obszaru, ale będzie wspierać także poczucie wspólnej odpowiedzialności i troski o najbliższe sobie środowisko – stan okolicznej przyrody.



LIDERZY ZMIAN W DZIEDZINIE TECHNOLOGII

Bywa, że brak wykorzystania nowych technologii nie wynika z niechęci do niej, lecz z braku wiedzy na temat jej istnienia czy też realnych korzyści płynących z jej wprowadzenia. Warto więc powołać liderów zmiany w dziedzinie technologii sprzyjających obszarom wiejskim. Tego typu specjaliści pomagaliby dokonać diagnozy z jakich technologii warto skorzystać i w jakim zakresie. Mogliby także udzielać wsparcia na etapie wdrożenia oraz optymalizacji. Ważne jest, aby stworzyć takie warunki dla transferu wiedzy technologicznej, w których odbiorcy będą czuć się komfortowo, pewnie oraz będą mieli na bieżąco dostęp do najnowszej, rzetelnej wiedzy.

Zdaniem ekspertów...

Agnieszka Danuta Leszczyńska
badaczka, project managerka,
Junior SEM Specialist w domu mediowym Starcom



Zarówno eksperci, jak i lokalni liderzy zgadzają się co do tego, że **powszechność kompetencji cyfrowych pełni krytyczną rolę dla rozwoju społecznego i gospodarczego, zarówno na wsi, jak i w mieście. Z uwagi na wagę tego medium konieczne jest upowszechnienie obowiązkowej edukacji w tym zakresie jako należącej do zakresu podstawowej wiedzy i umiejętności wymaganych do życia we współczesnym społeczeństwie** (tak, jak znajomość podstaw zasad ruchu drogowego, zasad higieny osobistej czy posługiwania się pieniędzem jako środkiem wymiany gospodarczej). Posiadanie kompetencji cyfrowych należy rozpatrywać w trzech obszarach: funkcjonalnym, bezpieczeństwa i prywatności.

Na nic zdadzą się jednak kompetencje, gdy na wielu terenach wiejskich dostęp do internetu szerokopasmowego wciąż jest utrudniony, niestabilny lub wręcz nieobecny. Pewność szybkiego łącza jest niezbędna zarówno dla rolnictwa przyszłości (smart villages, internet of things), jak i prowadzenia każdego innego biznesu a zwłaszcza edukacji i pracy zdalnej. **Polska wciąż znajduje się poniżej średniej unijnej jeśli chodzi**

o ten wskaźnik. GUS podaje, że w 2020 roku 88,7% gospodarstw domowych na wsi miało dostęp do szerokopasmowego internetu. Definicja GUS-u jest jednak bardzo liberalna, gdyż oprócz połączeń kablowych, DSL i FTTH kwalifikuje do tej kategorii również połączenia sieci komórkowych.

W efekcie faktyczny dostęp do internetu szerokopasmowego – nieprzerwanego, stabilnego, szybkiego i rozsądnego cenowo – na polskich wsiach jest niewystarczający. Rządowy Narodowy Plan Szerokopasmowy ma do 2025 roku zapewnić w Polsce powszechny dostęp do sieci o przepustowości min. 100 Mb/s, co od zaraz wymagałoby gigantycznych inwestycji.



Globalizacja vs lokalność

Krótkie łańcuchy dostaw,
siecowanie, ponadlokalna
współpraca podmiotów

KLUCZOWE PROBLEMY

1

„KLUB WYPALONYCH LIDERÓW”

Trudności ze znajdowaniem lokalnych liderów i zapewnieniem im odpowiedniego wsparcia. Brak właściwego systemu motywacji (zarówno finansowej, jak i w innych formach). Niewspółmierność obietnic dot. możliwości, wobec realiów przepisów i biurokracji w faktycznej pracy lidera. Problem z tym, jak wykorzystać wewnętrzną motywację liderów i nie zmarnować jej.

2

WIEŚ CORAZ MNIEJ ROLNICZA

Tereny wiejskie coraz mniej związane są bezpośrednio z rolnictwem. Uprawy coraz częściej mają charakter wielkopowierzchniowy, przez co zmienia się również krajobraz. Ludność napływająca z miast do wsi, dokonuje zmian w obyczajowości i zwyczajach – nieraz próbując dostosować otoczenie do swoich potrzeb i wyobrażeń (wieś sielankowa), zamiast samemu zaadoptować się do tutejszych warunków.

3

ROZDŹWIĘK WIEJSKO-MIEJSKI

Wieś dalej jest traktowana przez miasto jako „zaplecze dla prawdziwego życia”. W myśleniu o polskiej wsi wciąż jest zbyt dużo pogardy. Zdecydowany brak sieciowania oraz współpracy pomiędzy aktywistami wiejskimi i miejskimi. Wieś nie wie z kim rozmawiać w miastach, z kim nawiązać współpracę, aby była ona owocna dla obu stron. Brak pełnego upodmiotowienia wsi i jej mieszkańców w oczach ludności miejskiej.

NAJWAŻNIEJSZE POTENCJAŁY



Krótkie łańcuchy dostaw

W Polsce wciąż mamy wiele gospodarstw, które produkują żywność na mniejszą skalę i chętnie sprzedawałyby ją bez pośredników. Dużym zainteresowaniem cieszy się także model RHD. Ponadto, polscy konsumenci poszukują pewnych dostawców, np. poprzez RWS – Rolnictwo Wspierane Społecznie. Mamy więc dobrą bazę, której należy stworzyć odpowiednie warunki rozwoju.



Fundusze UE

Polska wieś docenia i widzi, jak fundusze europejskie pozwalają na zmiany otoczenia. W pełni rozumiałe jest, że finansowanie to jest niezbędne, aby polska wieś mogła nadal się rozwijać. Bez tych środków trudno byłoby zrealizować wiele projektów, które nie tylko czynią wieś lepszym miejscem do życia, ale także aktywizują jej mieszkańców.



Liderzy i organizacje

Polska wieś to miejsce, w którym choć nie zawsze łatwo działać, to wciąż znajdują się Ci, którzy chcą dokonywać pozytywnych zmian. Ludność wiejska ma w sobie dużo chęci i przedsiębiorczości – jest też mocno związana emocjonalnie z miejscem, w którym żyje. Wszystko zależy od tego, jak ten potencjał zostanie wykorzystany.

SPRZYJAJĄCE WARUNKI



PROGRAM LIDERSKI

Poszukiwanie kandydatów, system motywacyjny, wsparcie i minimalizacja biurokracji – to kluczowe elementy wspierające pracę z liderami na obszarach wiejskich. Znalazłszy lokalnych aktywistów należy o nich stale dbać i wspierać ich także poprzez np. zmiany w biurokracji – ograniczenie „papierologii”, otwarcie odpowiednich finansowań czy dostęp do ekspertów. Ważna jest więc ciągłość współpracy, a nie tylko wyposażenie w odpowiednie narzędzia.



NOWE + STARE = NAJLEPSZE

Próba stworzenia nowej rzeczywistości na obszarach wiejskich, w której ludność miejscowa wraz z napływową tworzą razem niezwykle kreatywne, zaangażowane i dobrze integrujące się środowisko. Kreowanie takich warunków współżycia „starych” mieszkańców

z „nowymi”, które dla obu stron jest korzystne, a jednocześnie pozwala zachować charakter i obyczaje polskiej wsi. Sprzyjać temu będzie m.in. upodmiotowienie wsi w oczach ludności miejskiej – niezbędna jest więc zmiana w myśleniu o polskiej wsi – i to na szczeblu ogólnopolskim.



WZMOCNIENIE LOKALNYCH GRUP DZIAŁANIA (LGD)

LGD już dziś odgrywają rolę ważnego pośrednika pomiędzy zaangażowaną ludnością wiejską a strukturami udzielającymi finansowania na poszczególne działania. Ważnym zadaniem LGD jest pomoc w „okiełznaniu” biurokracji – czegoś, co może skutecznie zniechęcać potencjalnych liderów. LGD najlepiej też rozumieją charakter obszaru wiejskiego, w którym działają – potrzeby, możliwości i chęci lokalnej ludności. Są w stanie zaproponować projekty skrojone idealnie na miarę mieszkańców danego obszaru wiejskiego. LGD więc, jako ważny łącznik, zasługują na wzmocnienie swoich działań, większe otwarcie na ich propozycje, pomysły, itp.

LOKALNE GRUPY DZIAŁANIA (LGD)

Zdecydowana większość uczestników warsztatów, przyznała, że kluczową organizacją na obszarach wiejskich są Lokalne Grupy Działania. Pełnią bowiem niezwykle ważną rolę „tłumacza” pomiędzy światem dofinansowań czy programów unijnych, a ich bezpośrednimi odbiorcami. Potrafią sprawnie poruszać się w świecie „papierologii” czy zarządzać budżetami.

Niezwykle ważne wydaje się więc, aby wzmacniać LGD w ich działaniu. Na ten moment wskazać można dwa najważniejsze kroki, które sprzyjać będą nadawaniu LGD jeszcze większej sprawczości:

- **WSPARCIE MERYTORYCZNE:** nieraz osoby działające w LGD mają poczucie, że brakuje im wiedzy, doświadczenia. Najbardziej dotkliwie wydaje się to w sytuacjach, w których mierzą się z organizacjami miejskimi, które zdają się być silniejsze właśnie merytorycznie. W tych sytuacjach, LGD czują, że stoją na przegranej pozycji.
- **WIELOFUNDUSZOWOŚĆ:** gama pomysłów w ramach działań LGD coraz częściej wykracza poza zakres funduszy, o które mogą się one ubiegać. Jako, że LGD doskonale znają potrzeby mieszkańców swojego obszaru, z dużą dozą pewności, można stwierdzić, że otwarcie funduszy dotychczas dla LGD niedostępnych, będzie miało pozytywne konsekwencje dla działań podejmowanych przez organizacje, a przez to dla rozwoju samych obszarów wiejskich. LGD są gotowe na wielofunduszowość – czekają jedynie na swoją szansę.



**MATERIAŁY
Z WARSZTATÓW**



Kluczowe braki i bariery

Wszystko, co widzimy już
dzisiaj jako luki i ograniczenia
hamujące rozwój obszarów
wiejskich

KLUCZOWE BRAKI/BARIERY

ŚRODOWISKO

- Brak spójnej strategii dot. edukacji środowiskowej – za mało edukacji na poziomie systemu oświaty, większość ciężaru szerzenia świadomości ekologicznej spoczywa na brakach organizacji pozarządowych.
- Brak „pomysłu” (spójnej polityki) na ogólnokrajowe działania środowiskowe.
- Za mała wiara branży rolniczej w produkcję przyjazną środowisku.
- Wieś coraz mniej rolnicza. Małe gospodarstwa to już rzadki widok. Zamiast rolników mamy przedsiębiorstwa, które w zmechanizowany sposób produkują niskiej jakości żywność.
- Brak pewności co do realnych konsekwencji zmian klimatycznych oraz innych wydarzeń zewnętrznych, jak pandemia – trudności z planowaniem przyszłości, myśleniu o inwestycjach.

SPOŁECZEŃSTWO

- Migracja młodych ze wsi do miast – brakuje pomysłu, jak zatrzymać ich na wsi i przekonać, że można tu żyć dostatnio i dobrze.
- Ludność napływowa z miast, która zmienia oblicze wsi „na swoją modłę”.
- Lokalne konflikty społeczne – różnice interesów, ale także niedostosowanie się „przyjezdnych” do tutejszych zwyczajów
- „Polska mentalność” – ciężko nam się cieszyć z sukcesów innych, sami lubimy splendor, co nie zawsze sprzyja współpracy. Ponadto wciąż więcej narzekamy niż działamy.
- Szybkie wypalanie się lokalnych liderów – brak właściwego wsparcia, systemu motywacji, pozafinansowych pomysłów na to, jak powiedzieć „Dziękuję”.
- Wciąż za mało miejsc pracy, które nie są bezpośrednio związane z rolnictwem – przez co ludzie uciekają do miast.
- Niepewność związana z nowymi technologiami, np. panelami słonecznymi. Czy wiemy, jak będziemy je w przyszłości utylizować? Czy nie będą większym problemem niż pożytkiem? Nieraz brak przekonania w społeczności dot. nowych technologii.

KLUCZOWE BRAKI/BARIERY

POLITYKA I STRATEGIE

- Niestabilne, skostniałe i mało innowacyjne prawodawstwo. Do tego wciąż rosnąca biurokracja, zbyt rozbudowane formalności.
- Przekierowanie myślenia dot. obszarów wiejskich tylko na turystykę – wówczas nie dba się o potrzeby mieszkańców i ich codzienne warunki życia.
- Brak konkretnych pomysłów na rozwój wsi.
- Brak współpracy, sieciowania i symbiozy pomiędzy aktywistami wiejskimi i miejskimi. A przecież wieś i miasto mogą wiele się od siebie nauczyć.
- Za dużo obietnic, które nie znajdują pokrycia w rzeczywistości. Zaangażowanym aktywistom obiecuje się „złote góry” po czym okazuje się, że pojawiają się liczne formalności, bariery, etc. To potrafi skutecznie zniechęcać.

INFRASTRUKTURA

- Białe plamy w zakresie dostępu do stabilnego połączenia internetowego – bez niego ciężko włączyć się w takie inicjatywy, jak np. e-bazarek.
- Białe plamy w zakresie dostępu do transportu publicznego – to ograniczenie nie tylko dla mieszkańców, którzy muszą dojechać np. do lekarza, ale także dla turystów, którzy bez dobrej sieci dróg mogą wybrać na swój urlop lepiej skomunikowane miejsce.

FINANSOWANIE

- Wymóg wkładu własnego przy korzystaniu z funduszy publicznych – kwoty często są poza zasięgiem małych organizacji.
- „Fundusze nie dla wszystkich” – wsie ze zbyt małą liczbą mieszkańców bywają wykluczone i pozostają bez wsparcia.
- Samorządy – są „za biedne”, nie mają funduszy na poprawę życia w gminie, a przy tym „nie wierzą” np. w turystykę, więc nie rozwijają odpowiedniej infrastruktury czy promocji.

Zdaniem ekspertów...

Mateusz Galica

szef największego polskiego projektu wiedzowego nt. zmian klimatycznych „Ziemia atakuje”



Potencjał obszarów wiejskich jest zagrożony przede wszystkim brakiem jednolitej i konsekwentnej strategii rozwoju.

Działania Ministra Rolnictwa i Rozwoju Wsi podejmowane w tym zakresie nie były zdaniem badanych ani spójne, ani skuteczne.

Potencjał polskiej wsi w obliczu walki z katastrofą klimatyczną nie jest odpowiednio wykorzystany i jest niedostrzegany przez konsumentów oraz przez samych zainteresowanych (mieszkańców wsi). Kłuje w oczy też brak jednolitej narracji, stawiających polską wieś w obliczu zmian środowiskowych – czy jest ona zacofana, czy też ma w sobie moc do stawienia czoła wyzwaniom środowiskowym i cywilizacyjnym. Jaka jest jej rola? Jednym z najlepszych haseł – dźwigni polskiej wsi był słynny „spichlerz Europy”. Być może dziś nie chcielibyśmy stanąć w takiej roli, ale zastanawiające jest to, że w 2020 żadnego alternatywnego hasła dla polskiej wsi wciąż nie ma.

Wydaje się, że **obszary wiejskie potencjalnie mogą stać się największym przegrany zmian środowiskowych, a z drugiej strony obszarem ważnych transformacji, które tym zmianom mogą się przeciwstawić** – i w obszarze kreowania norm produkcji i konsumpcji żywności, jak i w obszarze szacunku dla środowiska – także poprzez potencjał turystyczny i edukacyjny.

Jak to się skończy – wciąż nie wiadomo.



Największe potencjały

Elementy, które dobrze
funkcjonują i mogą być ważną
bazą do działań
podejmowanych w przyszłości

NAJWIĘKSZE POTENCJAŁY

- Dostęp do funduszy strukturalnych – konkretne wsparcie finansowe, które można skutecznie wykorzystać.
- Wciąż rozwijająca się działalność pozarolnicza.
- Rozwój energii odnawialnej: energia słoneczna, wiatrowa, turbiny wodne.
- Rozwój systemu małej retencji.
- Rozwój infrastruktury gospodarczej, publicznej i społecznej.
- Liderzy zmian, lokalni aktywiści – ich siłą napędową jest przede wszystkim motywacja wewnętrzna.
- Liczne, zaangażowane i dobrze działające organizacje pozarządowe – już dziś potrafią skutecznie kształtować lokalne społeczności.
- Rosnąca liczba Kół Gospodyń Wiejskich – coraz więcej inicjatyw oddolnych.
- Mniejsza konkurencja biznesowa na obszarze wiejskim – każdy pomysł ma szansę realizacji.
- Warunki przyrodnicze, krajobrazowe. Na mapie Europy Polska jest wciąż krajem, który może pochwalić się „nieskażoną” naturą i dziką przyrodą.
- Polska wieś ze swoją kulturą, folklorem i etnografią.
- Inicjatywa wiosek tematycznych.
- Duże zainteresowanie rozwiązaniami cyfrowymi – w rolnictwie, ale także w codziennym życiu. Dzięki internetowi, ograniczenia infrastrukturalne na wsi (np. ograniczona liczba sklepów) są mniej dotkliwe.
- Szkoła na wsi, jako miejsce lokalnej aktywności – to nie tylko miejsce edukacji dzieci, ale spotkań lokalnej ludności. Współpraca dzieci, rodziców, nauczycieli – nauka samodzielności i przedsiębiorczości.
- Ogromny kapitał ludzki – wciąż mamy na wsi mnóstwo osób, „którym się chce”. Są też ci, którzy wracają na wieś po latach życia w mieście – z nowymi pomysłami, chęcią i umiejętnościami.

Zdaniem ekspertów...

Piotr Ostaszewski
założyciel i prezes RSP „Ostoja Natury”



***Zmiany cyfrowe to duża szansa dla rolnictwa.** Pozwala ona m.in. na skrócenie komunikacji, a przez to ułatwienie kontaktów (znalezienie klientów, współpracowników). Tym samym będzie to wspierające dla skracania łańcucha dostaw w modelu „Z pola na stół”. **Ponadto rolnicy mogą za pośrednictwem Social Mediów promować siebie i swoje produkty.** Mogą wykorzystywać do tego kanały na You Tube czy też profile na Facebook’u. W ten sposób możliwe jest angażowanie konsumentów, zmniejszanie dystansu pomiędzy odbiorcą a producentem. **To też szansa na pokazanie, że praca rolnika może być tak fajna, jak zawód wykonywany w mieście.** Content zamieszczany w sieci może także bazować na światowych trendach, jak np. gospodarka obiegu zamkniętego.*

Co ważne, dla młodych osób, rzeczywistość „Smart” to świat, w którym już żyją. Dzięki rozwojowi technologicznemu mają szansę w pełni być jego uczestnikami, przy jednoczesnym pozostaniu na wsi.

Moim zdaniem promocja rolników w sieci jest jak najbardziej realna. Takie działania mogą przynieść efekty już po roku, a po pięciu latach mogą stać się głównym sposobem komunikacji. To także kolejny środek służący eliminacji pośredników i wspomagający redukcję kosztów. To wszystko zaś przybliży producentów żywności do samowystarczalności.

Warto pamiętać, że rozwój technologii to ważny potencjał, ponieważ z jednej strony robotyzacja i mechanizacja pomaga w zarządzaniu, zaś z drugiej sprawia, że praca w rolnictwie staje się także bardziej bezpieczna fizycznie.



Sprzyjające warunki

Wizja rzeczywistości, która będzie sprzyjać pozytywnym zmianom na obszarach wiejskich

SPRZYJAJĄCE WARUNKI

- Szeroki dostęp do funduszy UE.
- Wzmocnienie Lokalnych Grup Działania
- Tworzenie marek wiejskich, np. wytyczanie Szlaku Produktu Kulinarnego
- Tworzenie „księgi Best Practice”, np. dla rolników chcących wykonać transfer z rolnictwa konwencjonalnego do rolnictwa regeneratywnego, ekologicznego
- Kierowanie programów i funduszy do organizacji (i osób), które są do tego przygotowane – przy jednoczesnym ograniczaniu zbędnej biurokracji
- Poprawienie dostępu do szerokopasmowego internetu
- Spójna strategia względem postaw i polityki pro środowiskowej: edukacja rolników, konsumentów, dzieci, mieszkańców – uwrażliwienie na wspólne dobro, jakim jest natura, do której wciąż jeszcze mamy dostęp
- Współpraca trójsektorowa: samorząd, przedsiębiorcy i NGO.
- Wyznaczanie długofalowych celów i strategii.
- Prawo i przepisy, które pomagają kreować rozwój.
- Większe nakłady na promocję wypoczynku na polskiej wsi – mamy już bogatą bazę, teraz wystarczy przekonać do niej Polaków.
- Opracowanie modelu skróconego łańcucha dostaw – większe ułatwienia w RHD, tworzenie lokalnych „Hub’ów” oraz ich wersji internetowych, dzięki którym rolnicy mogą „przygotowywać” i sprzedawać swoje produkty możliwie najkrótszą drogą do klientów.
- Współpraca wiejsko-miejska na poziomie np. organizacji społecznych, zrzeszeń, itp. Pokazanie miastu, jak może współistnieć z wsią, a nie tylko ją „wykorzystywać”. Zmiana pogardliwego podejścia do polskiej wsi.
- Sieciowanie na wielu poziomach – ludzie, organizacje, aktywności.
- Stworzenie „Bazy wiedzy” dla lokalnych mieszkańców – Hub,’u w którym mogą uzyskać wiedzę z najróżniejszych obszarów.
- Powołanie spółek wodnych i integrowana ochrona roślin.

Zdaniem ekspertów...

Agnieszka Danuta Leszczyńska
badaczka, project managerka,
Junior SEM Specialist w domu mediowym Starcom



Wielu uczestników warsztatów, jako barierę wskazywało **brak narzędzi do rozwoju krótkich łańcuchów dostaw**, które ograniczyłyby pośrednictwo podmiotów trzecich w dystrybucji produktów rolniczych do konsumenta ostatecznego, a przez to zwiększyło dochody rolników z prowadzonej działalności. Wydarzenia ostatnich lat pokazują, że duże sieci spożywcze – choć nominalnie i PR-owo wspierają producentów polskiej żywności – nie zawsze traktują ich w pełni uczciwie. Najnowszy przykład to 723-milionowa kara jaką UOKiK nałożył na Jeronimo Martins Polska. Właściciel dyskontu Biedronka miał wymuszać na dostawcach – głównie producentach warzyw i owoców – udzielanie ex post „rabatów” handlowych, tak że kontrahent za dostarczony towar otrzymywał finalnie istotnie niższe wynagrodzenie niż zapisane w umowie. **Niestety projekty dystrybucji bezpośredniej (kooperatywy, targowiska online, itp.) to wciąż bardzo niszowe inicjatywy, które potrzebują ogromnego wsparcia ze strony instytucji publicznych, tak aby mogły konkurować z kanałami tradycyjnymi.**

Bardzo obiecujący wydaje się pomysł tworzenia hubów w wersjach internetowych, które pomagałyby łączyć producentów rolnych i potencjalnych konsumentów. Należy jednak pamiętać, że tworzenie i wdrażanie takich profesjonalnych platform to duże koszty na inwestycje i ich bieżącą obsługę. Z kolei korzystanie z gotowych rozwiązań wiąże się z ryzykiem utraty kontroli nad projektem, i w efekcie, jego nieopłacalność dla producentów. Przykładem mogą być wysoce niekorzystne kontrakty lokali gastronomicznych z globalnymi dostawcami technologii (Uber Eats, Bolt Food, Glovo, itp.) wykorzystywanych do sprzedaży lokalnej. **Stworzenie mobilnej i online’owej platformy w celu upowszechnienia krótkich łańcuchów dostaw to z pewnością jeden z priorytetów rozwojowych dla polskiego rolnictwa.**

ABM



Adres

ul. Poznańska 38 lok.6
00-689 Warszawa



Web

abm.pl

Odwiedź portal KSOW – <http://ksow.pl>

Zostań Partnerem Krajowej Sieci Obszarów Wiejskich.

