

eip-agri
AGRICULTURE & INNOVATION

System wiedzy i innowacji w dziedzinie rolnictwa (AKIS)

Pobudzanie przepływu innowacji i wiedzy w całej Europie



funded by



European
Commission

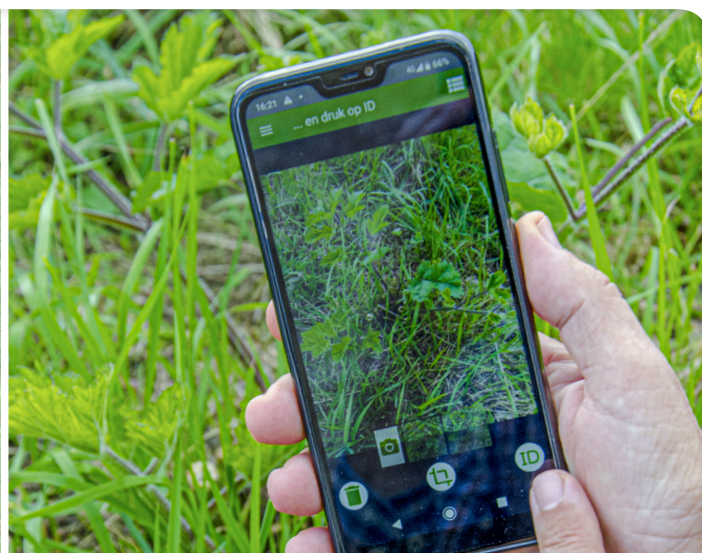
Spis treści

| | |
|---|---|
| Pobudzenie przepływu wiedzy i innowacji w całej Europie | 3 |
| Stymulowanie bardziej kompetentnego doradztwa i wsparcia innowacji | 4 |
| Łączenie ludzi za pośrednictwem sieci WPR | 5 |
| Budowanie pomostów między praktyką a pracami badawczymi | 6 |
| Infografika: AKIS: Pobudzenie przepływu innowacji i wiedzy w całej Europie | 8 |



Broszurę wydano w ramach europejskiego partnerstwa innowacyjnego na rzecz wydajnego i zrównoważonego rolnictwa (EPI-AGRI), utworzonego przez Komisję Europejską w celu propagowania innowacji w sektorach rolnictwa i leśnictwa oraz lepszego łączenia badań i praktyki.

Niniejsza publikacja stanowi kontynuację prac w ramach seminarium EPI-AGRI pt. „Plany strategiczne WPR: kluczowa rola AKIS w państwach członkowskich” i sprawozdania końcowego z tego seminarium. Więcej informacji na temat tego wydarzenia i na temat AKIS można znaleźć w internecie na stronie <http://www.eip-agri.eu/> oraz na stronie tematycznej AKIS. Więcej szczegółowych informacji na temat grup operacyjnych i innych innowacyjnych projektów przedstawionych w niniejszej broszurze można znaleźć w bazie danych projektów EPI-AGRI na stronie internetowej EPI-AGRI.



► Przyjazne klimatowi rozwiązania na rzecz odpornego rolnictwa i leśnictwa

Wiedza i innowacje odgrywają istotną rolę, pomagając rolnikom, leśnikom i społecznościom wiejskim w zmaganiach z obecnymi i przyszłymi wyzwaniami. Przepływ wiedzy między wszystkimi osobami, które ją wykorzystują i generują, i komunikacja między ludźmi wymagają skutecznych systemów wiedzy i innowacji w dziedzinie rolnictwa (AKIS) w całej Europie.

Intensywniejsza wymiana wiedzy przynosi korzyści rolnictwu, leśnictwu i społecznościom wiejskim, a także systemom żywnościowym i nieżywnościowym, różnorodności biologicznej, środowisku, klimatowi i konsumentom. Skuteczne systemy AKIS wspierają pobudzanie innowacji i wymianę wiedzy między doradcami, rolnikami i leśnikami, naukowcami, sieciami obszarów wiejskich, władzami krajowymi i regionalnymi, mediami, wszystkimi osobami zaangażowanymi w kształcenie i szkolenie oraz konsumentami. Współtworzenie, efektywne wykorzystywanie

i szerokie rozpowszechnianie wiedzy przyczynia się do dalszego rozwoju i zwiększania skali innowacyjnych rozwiązań, które funkcjonują w praktyce. Broszura ta przedstawia szereg istotnych elementów, inspirujących przykładów i projektów, które pomagają budować silniejsze systemy wiedzy i innowacji w dziedzinie rolnictwa w całej Europie.



► Co to jest AKIS? Aby dowiedzieć się więcej, obejrzyj animowany film przygotowany przez EPI-AGRI. Wszystkie działania EPI-AGRI związane z AKIS można znaleźć na specjalnej stronie tematycznej.

► Skuteczne systemy wiedzy i innowacji będą wspierać cele nowej wspólnej polityki rolnej (WPR) (2023-2027) w zakresie zrównoważonego rozwoju. Więcej informacji można znaleźć w dokumencie programowym AKIS oraz w sprawozdaniu pt. „Przygotowanie do przyszłego AKIS w Europie”.

► Seminarium EPI-AGRI pt. „Plany strategiczne WPR: kluczowa rola AKIS w państwach członkowskich” pokazała szereg inspirujących historii i podejść.



► Stymulowanie bardziej kompetentnego doradztwa i wsparcia innowacji

Podstawą dobrego funkcjonowania systemu AKIS są doradcy. Rola doradców w ramach nowej WPR jest znacznie szersza - wszyscy oni muszą zostać włączeni do AKIS. Oferują oni rolnikom, leśnikom i przedsiębiorcom prowadzącym działalność na obszarach wiejskich aktualne i dostosowane do potrzeb informacje pomagające im w codziennych decyzjach. Doradcy mogą również zapewniać wsparcie innowacji, łącząc ludzi i pomagając w przygotowywaniu i rozwijaniu grup operacyjnych EPI-AGRI lub innych interaktywnych projektów innowacyjnych. Wspecjalizowani doradcy mogą zaoferować dodatkowe wsparcie dzięki znajomości konkretnych, praktycznych kwestii. Doradcy regularnie wymieniają się informacjami z krajowymi i międzynarodowymi naukowcami oraz sieciami WPR, które gromadzą i udostępniają innowacyjne wyniki projektów. Ich wiedza przyczynia się do tworzenia krajowych lub szerszych zasobów wiedzy, które mogą przynieść korzyści wszystkim uczestnikom ekosystemu AKIS.



Inspirowanie do wymiany wiedzy ponad granicami

W Słowenii publiczny ośrodek doradztwa rolniczego jest częścią Izby Rolnictwa i Leśnictwa. Doradcy terenowi współpracują z wyspecjalizowanymi doradcami i doradcami koordynującymi, aby skutecznie dzielić się wiedzą.

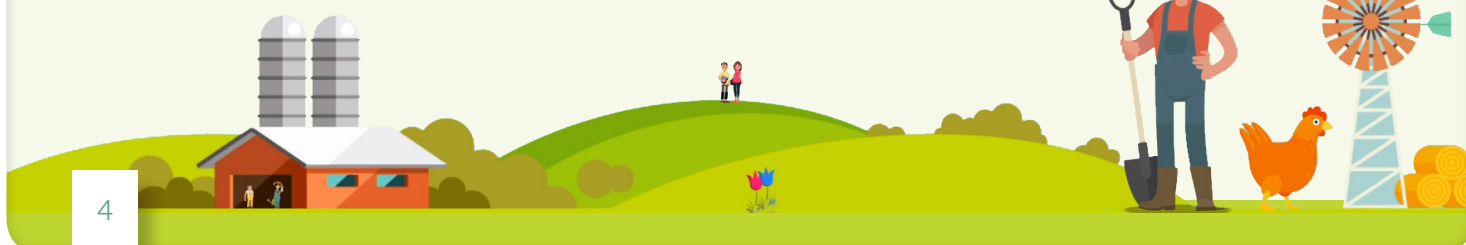
Doradca Anton Jagodic wyjaśnia: „Nasi zaufani doradcy terenowi wspierają rolników w całym kraju. W przypadku gdy doradcy terenowi potrzebują bardziej dogłębnej wiedzy, mogą zwrócić się do wyspecjalizowanych doradców, którzy mają dobre kontakty z naukowcami, sieciami obszarów wiejskich, ekspertami ze służb publicznych i innymi osobami działającymi w ekosystemie AKIS. Organizują oni szkolenia dla doradców terenowych i przygotowują materiały edukacyjne dla producentów. Ta współpraca między doradcami pomaga im rozszerzyć spektrum

ukierunkowanego doradztwa oraz wzmacnia ich powiązania z rolnikami, społecznościami wiejskimi i innowacyjnymi projektami, takimi jak grupy operacyjne EPI-AGRI”.

Słoweńskie podejście do doradztwa stymuluje przepływ wiedzy i dowodzi swojej skuteczności. „Obecnie pracujemy nad zacieśnieniem kontaktów z naukowcami i programami edukacyjnymi oraz nad organizowaniem większej liczby szerzej zakrojonych działań szkoleniowych i demonstracyjnych”.

► Potrzebujesz dodatkowych informacji?

Obejrzyj [prezentację](#) i [film](#) z seminarium EPI-AGRI dotyczącego AKIS „Wszyscy członkowie ekosystemu AKIS”.





Usługi wspierania innowacji jako punkt kompleksowej obsługi

Flamandzka organizacja rolników „Boerenbond” oferuje szereg usług dla rolnictwa i obszarów wiejskich, w tym w pełni rozwiniętą usługę wspierania innowacji. Pomaga ona w opracowywaniu oddolnych pomysłów w ramach grup operacyjnych lub innych innowacyjnych projektów, organizuje działania w zakresie upowszechniania wiedzy oraz oferuje doradztwo i szkolenia w zakresie innowacji. Kierownik projektu Wim Ceulemans: „Współtworzenie nie odbywa się spontanicznie. Usługi wspierania innowacji odgrywają istotną rolę, prowadząc inicjatywy łączące ludzi i projekty oraz wspierając przepływ wiedzy generujący innowacyjne pomysły”.

- ▶ [Więcej informacji](#)
- ▶ Dwa przykłady: Akademia innowacji w dziedzinie żywności – Logistyczne innowacje grupy Distrikempen
- ▶ Więcej informacji na temat usług wspierania innowacji można znaleźć w [broszurze EPI-AGRI](#) i animowanym filmie.



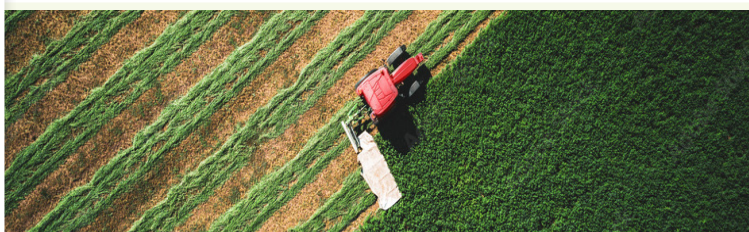
Ważne jest, aby cała istotna wiedza z badań i praktyki była łatwa do znalezienia, aktualna, powszechnie dostępna i wykorzystywana przez rolników, leśników, doradców, naukowców i wszystkie inne osoby, które mogą z niej skorzystać. Krajowe i ogólnounijne platformy wiedzy cyfrowej i bazy danych zawierające praktyczne wyniki projektów mogą pomóc w wymianie wiedzy w całej Europie.

- ▶ [Baza danych EPI-AGRI](#) zawiera szczegółowe informacje na temat wszystkich grup operacyjnych i innych innowacyjnych projektów UE.
- ▶ W ramach niektórych sieci tematycznych programu „Horyzont 2020”, takich jak [FERTINNOWA](#), [INNOSETA](#), [NUTRIMAN](#) lub [BEST4SOIL](#) stworzono bazy danych obejmujące dobre praktyki w zakresie gospodarowania glebą, używania wody i nawozów oraz optymalizowania sprzętu do opryskiwania w celu redukcji zużycia pestycydów.
- ▶ Na poniższych stronach można znaleźć więcej informacji na temat projektów programu „Horyzont” EUREKA i EURAKNOS, w ramach których przygotowywane są ogólnoeuropejskie cyfrowe zasoby wiedzy na temat praktyk.



Czy wiesz, że...?

- ▶ Platforma polityki Interreg gromadzi zasoby i oferuje doradztwo regionalnym decydom.





► Łączenie ludzi za pośrednictwem sieci WPR

Od 2023 r. komponenty innowacyjne krajowych „sieci WPR” poszerzą zakres obecnych krajowych sieci obszarów wiejskich, aby wspierać wymianę wiedzy i innowacje w państwach członkowskich UE. Można to robić, organizując wydarzenia służące nawiązywaniu kontaktów międzyludzkich, zachęcając do współdziałania regionalnych, krajowych, transgranicznych lub międzynarodowych projektów grup operacyjnych oraz łącząc je z projektami europejskimi. Krajowe sieci WPR mają zasadnicze znaczenie dla zwiększenia dostępności innowacyjnej wiedzy dzięki gromadzeniu, tłumaczeniu i rozpowszechnianiu praktycznych wyników projektów, które są najbardziej przydatne dla ich kraju. Oznacza to, że konieczne będzie zwiększenie inwestycji w komponenty innowacyjne krajowych sieci WPR. Instrument wsparcia EPI-AGRI połączy te krajowe komponenty innowacyjne w celu wspierania partnerskiej wymiany i zapewnienia dalszego wsparcia, w tym powiązań z programem „Horyzont Europa”.



Inspirowanie do wymiany wiedzy ponad granicami

W Niemczech, z inicjatywy krajowej sieci obszarów wiejskich (NRN), regionalne służby wspierające innowacje spotykają się dwa razy w roku w celu wymiany najlepszych praktyk. NRN organizuje również coroczne spotkania i transgraniczne wizyty w terenie. Przy tych okazjach rolnicy, naukowcy, doradcy i brokerzy innowacji z grup operacyjnych dzielą się pomysłami z innymi krajowymi i międzynarodowymi innowacyjnymi projektami dotyczącymi podobnych tematów.

„Chcieliśmy poprawić transgraniczną komunikację między regionami i uczyć się od siebie nawzajem” – mówi Jan Swoboda z NRN. „Organizujemy warsztaty tematyczne, kiedy co najmniej cztery grupy operacyjne

z więcej niż dwóch regionów wyrażają potrzebę wymiany pomysłów. Zachęcamy również do realizacji projektów w ramach programu „Horyzont 2020”, aby zmaksymalizować efekty uczenia się i wymiany wiedzy. Wydarzenia te są ciepło przyjmowane przez członków grupy operacyjnej i naukowców, którzy chcieli rozszerzyć swoją działalność. Dla nas najbardziej interesującym aspektem jest znalezienie wspólnej płaszczyzny i budowanie trwałych powiązań między wszystkimi zaangażowanymi stronami”.

► Więcej informacji:

Odwiedź [stronę internetową](#) i obejrzyj [prezentację](#) oraz [nagranie](#) z seminarium AKIS.



Czy wiesz, że...?

- [Portugalska Krajowa Jednostka Wsparcia](#) organizuje wydarzenia skupiające grupy operacyjne i inne innowacyjne projekty oraz wydaje comiesięczny biuletyn poświęcony EPI-AGRI.





► Budowanie pomostów między praktyką a pracami badawczymi

Aby zwiększyć przepływ wiedzy i innowacji, trzeba ułatwiać kontakty między naukowcami, rolnikami i leśnikami, doradcami, uczniami szkół rolniczych i innymi. Angażując się w grupy operacyjne lub inne innowacyjne praktyczne projekty, naukowcy mogą pomóc w opracowaniu rozwiązań odpowiadających rzeczywistym potrzebom z danej dziedziny. Projekty te umożliwiają rolnikom lub leśnikom testowanie nowych pomysłów, innowacyjnych technologii lub metod, współtworzenie rozwiązań dotyczących stojących przed nimi wyzwań bądź czerpanie korzyści z wzajemnego uczenia się. Wydarzenia służące nawiązywaniu kontaktów, współpraca w ramach projektów, grupy dyskusyjne, wymiana informacji za pośrednictwem mediów społecznościowych i pokazy w gospodarstwach rolnych mogą zbliżyć ludzi do siebie i pobudzić wymianę wiedzy, stymulując wspólnie tworzone, szeroko rozpowszechniane i gotowe do wykorzystania w terenie innowacyjne rozwiązania.



Gospodarstwa pionierskie i demonstracyjne, wspierające wiedzę i innowacje

Na terenach upraw zbóż na obszarach suchych w centralnej Hiszpanii zmiana klimatu stwarza wyzwania dla prowadzenia upraw nawadnianych przez deszcz. Aby zwiększyć odporność gospodarstw rolnych, grupa operacyjna ECOPIONET utworzyła sieć wymiany wiedzy w celu wspierania współpracy i budowania rentownego sektora rolnictwa ekologicznego.

„Chcieliśmy pokazać rolnikom, że praktyki ekologiczne oferują narzędzia zwiększenia ich rentowności”, wyjaśnia koordynatorka Raquel Arroyo. „Zatrudniliśmy doświadczonych rolników ekologicznych, konsultantów technicznych i naukowców, którzy podzielili się wiedzą z lokalnymi doradcami i pionierskimi rolnikami, aby pomóc im przejść na produkcję ekologiczną. Stworzyło to skuteczny i dynamiczny przepływ informacji, w ramach którego doradcy i naukowcy także uczą się od doświadczonych rolników. Partnerzy projektu korzystali również z platformy cyfrowej, aby dzielić się wiedzą”.

Grupa operacyjna zorganizowała szkolenia i warsztaty techniczne oraz stworzyła pokazowe pola, tworząc wokół swojej grupy minisystem AKIS. „Pozytywne wyniki przekonały niektórych rolników i doradców, którzy początkowo byli sceptyczni, jeśli

chodzi o wprowadzenie ekologicznych praktyk” – mówi Raquel. „Nasze usługi doradcze poprawiły się, ośrodki badawcze dowiedziały się więcej o potrzebach rolników, a projekt umożliwił rolnikom wgląd w najlepsze praktyki, wzmocnienie ich pozycji i poprawę ich zysków”.

► Więcej informacji można znaleźć w [bazie danych EPI-AGRI](#) oraz w [nagranium wideo z seminarium EPI-AGRI AKIS](#)

► Ta grupa robocza została nominowana do nagrody [Rural Inspiration Awards 2020](#)

► Hiszpański Instytut Badań i Technologii Rolno-Spożywczych (IRTA) nagradza swoich naukowców za udział w działaniach związanych z wymianą wiedzy. Dowiedz się więcej z [nagrania wideo z seminarium EPI-AGRI dotyczącym AKIS](#).

► W [broshurze EPI-AGRI pt. „Agricultural Knowledge and Innovation Systems \(AKIS\)” \(2018 r.\)](#) można znaleźć oryginalne pomysły, jak stymulować wymianę wiedzy między partnerami.

AKIS: Boosting knowledge and innovation flows across Europe

